

บทที่ 5



มาตรการป้องกันและแก้ไขผลกระทบ
สิ่งแวดล้อม และมาตรการติดตามตรวจสอบ
ผลกระทบสิ่งแวดล้อม

บทที่ 5

มาตรการป้องกันและแก้ไขผลกระทบสิ่งแวดล้อม และมาตรการติดตามตรวจสอบผลกระทบสิ่งแวดล้อม

จากการประเมินผลกระทบสิ่งแวดล้อมในบทที่ 4 พบว่า การดำเนินโครงการเหมืองแร่หินโรโอไลต์เพื่ออุตสาหกรรมเซรามิก และหินซินเมนต์ เพื่ออุตสาหกรรมก่อสร้างและอุตสาหกรรมเซรามิกของโครงการนี้ อาจจะส่งผลกระทบสิ่งแวดล้อมด้านต่างๆ ในบริเวณใกล้เคียงเกิดขึ้นได้ โครงการจึงจำเป็นต้องทำการแก้ไขหรือป้องกันไม่ให้เกิดผลกระทบหรือให้เกิดน้อยที่สุด โดยบริษัทที่ปรึกษาจะได้เสนอมาตรการป้องกันและแก้ไขผลกระทบและมาตรการติดตามตรวจสอบผลกระทบสิ่งแวดล้อมในแต่ละด้าน ตามความเหมาะสมและเป็นไปได้ในทางปฏิบัติ รวมทั้งสอดคล้องกับแผนการทำเหมืองของโครงการ เพื่อให้สามารถลดผลกระทบสิ่งแวดล้อมที่อาจเกิดขึ้นได้อย่างมีประสิทธิภาพต่อไป

5.1 มาตรการป้องกันและแก้ไขผลกระทบสิ่งแวดล้อม ในระยะดำเนินการทำเหมือง

จากการประเมินผลกระทบสิ่งแวดล้อมในบทที่ 4 พบว่า ผลกระทบที่เกิดขึ้นส่วนใหญ่จะมีนัยสำคัญอยู่ในระดับต่ำ และเนื่องจากพื้นที่คำขอประทานบัตรที่ 6/2561 ของบริษัท ประสบโชค เเคลย์ แอนด์ พอตเทอรี่ สโตน จำกัด แปลงนี้ ขอบพื้นที่ประทานบัตรที่ 27442/14967 ชนิดแร่ดินขาวและหินอุตสาหกรรมชนิดหินปูนเพื่ออุตสาหกรรมก่อสร้าง ของบริษัท.เอส.เอส.อาร์.อุตสาหกรรมและพาณิชย์กรรม เกือบเต็มทั้งแปลง ซึ่งได้รับอนุญาตประทานบัตรตั้งแต่วันที่ 25 ตุลาคม พ.ศ. 2538 สิ้นอายุเมื่อวันที่ 24 ตุลาคม พ.ศ. 2561 เป็นระยะเวลา 23 ปี ปัจจุบันมีพื้นที่ผ่านการทำเหมืองมาแล้ว บริเวณตอนกลางทางด้านทิศเหนือของพื้นที่โดยมีพื้นที่ประมาณ 25 ไร่

อย่างไรก็ตามการดำเนินโครงการในช่วงต่อไปยังจำเป็นต้องป้องกันและแก้ไขหรือให้เกิดผลกระทบน้อยที่สุด โดยบริษัทที่ปรึกษาได้เสนอมาตรการป้องกันและแก้ไขผลกระทบในแต่ละด้านตามความเหมาะสมและเป็นไปได้ในทางปฏิบัติ รวมทั้งสอดคล้องกับแผนการทำเหมืองของโครงการในแต่ละช่วง เพื่อให้สามารถลดผลกระทบสิ่งแวดล้อมที่อาจเกิดขึ้นได้อย่างมีประสิทธิภาพ โดยมีรายละเอียดมาตรการป้องกันแก้ไขและลดผลกระทบสิ่งแวดล้อมในแต่ละองค์ประกอบของทรัพยากรสิ่งแวดล้อมดังตารางที่ 5.1-1 และตารางที่ 5.1-2

ตารางที่ 5.1-1 มาตรการป้องกันและแก้ไขผลกระทบสิ่งแวดล้อมทั่วไป

องค์ประกอบทางสิ่งแวดล้อมและคุณค่าต่างๆ	มาตรการป้องกันและแก้ไขผลกระทบสิ่งแวดล้อม	สถานที่ดำเนินการ	ระยะเวลาดำเนินการ	งบประมาณ (บาท)	ผู้รับผิดชอบ
	1. ให้มีจุดรับเรื่องราวร้องทุกข์ความเดือดร้อนของประชาชนที่เกิดจากกิจกรรมการทำเหมืองแร่ และกิจกรรมที่เกี่ยวข้อง และในกรณีที่มีผู้ร้องเรียน ผู้ถือประทานบัตรจะต้องดำเนินการแก้ไขและให้ความช่วยเหลือด้วยความเป็นธรรม	- สำนักงานของโครงการ - ที่ทำการผู้ใหญ่บ้าน ได้แก่ บ้านวังเงิน หมู่ 14 ตำบลนิคมพัฒนา และบ้านนิคมพัฒนา 15 (บ้านวังกาชัย) หมู่ 6 ตำบลบุญนาพัฒนา	- ตลอดอายุประทานบัตร	อยู่ในงบดำเนินการ	- บริษัท ประสบโชค เเคลย์ แอนด์ พอตเทอรี่ สโตน จำกัด
	2. ให้ดำเนินการตามแผนการปิดเหมืองและการฟื้นฟูพื้นที่จากการทำเหมืองตามแผนงานที่ได้เสนอไว้ในรายงานผลกระทบสิ่งแวดล้อมเบื้องต้น (เอกสารแนบท้าย) พร้อมทั้งให้รายงานผลการดำเนินงานด้านการฟื้นฟูสภาพพื้นที่การทำเหมืองให้กรมอุตสาหกรรมพื้นฐานและการเหมืองแร่ ส่วนสำนักงานนโยบายและแผนทรัพยากรธรรมชาติและสิ่งแวดล้อมให้ผนวกไว้ในรายงานผลการปฏิบัติตามมาตรการป้องกันและแก้ไขผลกระทบสิ่งแวดล้อม ปีละ 1 ครั้ง	- บริเวณพื้นที่โครงการ	- ตลอดอายุประทานบัตร	ตามแผนการปิดเหมืองและการฟื้นฟูพื้นที่จากการทำเหมือง	- บริษัท ประสบโชค เเคลย์ แอนด์ พอตเทอรี่ สโตน จำกัด
	3. ผู้ถือประทานบัตรจะต้องวางวงเงินหลักประกันตามประกาศคณะกรรมการแร่ เรื่อง การวางหลักประกันการฟื้นฟูสภาพพื้นที่การทำเหมืองและเยียวยาผู้ได้รับผลกระทบจากการทำเหมือง พ.ศ. 2562 และที่แก้ไขเพิ่มเติม	- บริเวณพื้นที่โครงการ	- ตลอดอายุประทานบัตร	ให้เป็นไปตามที่ กพร. กำหนด	- บริษัท ประสบโชค เเคลย์ แอนด์ พอตเทอรี่ สโตน จำกัด
	4. ผู้ถือประทานบัตรจะต้องจัดทำประกันภัยความรับผิดชอบต่อชีวิต ร่างกาย ทรัพย์สินของบุคคลภายนอกกับนิติบุคคลที่ได้ใบอนุญาตประกอบธุรกิจประกันภัยที่จดทะเบียนในราชอาณาจักรตามประกาศคณะกรรมการแร่ เรื่อง การกำหนดวงเงินและการจัดทำประกันภัยความรับผิดชอบต่อชีวิต ร่างกาย ทรัพย์สินของบุคคลภายนอก พ.ศ. 2562 และที่แก้ไขเพิ่มเติม	- บริเวณพื้นที่โครงการ	- ตลอดอายุประทานบัตร	ให้เป็นไปตามที่ กพร. กำหนด	- บริษัท ประสบโชค เเคลย์ แอนด์ พอตเทอรี่ สโตน จำกัด

ตารางที่ 5.1-1 มาตรการป้องกันและแก้ไขผลกระทบสิ่งแวดล้อมทั่วไป (ต่อ)

องค์ประกอบทางสิ่งแวดล้อมและคุณค่าต่างๆ	มาตรการป้องกันและแก้ไขผลกระทบสิ่งแวดล้อม	สถานที่ดำเนินการ	ระยะเวลาดำเนินการ	งบประมาณ (บาท)	ผู้รับผิดชอบ
	5. ผู้ถือประทานบัตรต้องจัดตั้ง “กองทุนพัฒนาหมู่บ้านรอบพื้นที่เหมืองแร่” ตามประกาศกรมอุตสาหกรรมพื้นฐานและการเหมืองแร่ เรื่อง แนวทางการบริหารจัดการกองทุนพัฒนาหมู่บ้านรอบพื้นที่เหมืองแร่ พ.ศ. 2559 และที่แก้ไขเพิ่มเติม	- บ้านวังเงิน หมู่ 14 ตำบลนิคมพัฒนา - บ้านนิคมพัฒนา 15 (บ้านวังกาชัย) หมู่ 6 ตำบลบุญนาพัฒนา	- ตลอดอายุประทานบัตร	ให้เป็นไปตามที่ กพร. กำหนด	- บริษัท ประสพโชค เกลย์ แอนด์ พोटเทอรี่ สโตน จำกัด
	6. ผู้ถือประทานบัตรจะต้องจัดตั้ง “กองทุนเฝ้าระวังสุขภาพ” ตามประกาศกรมอุตสาหกรรมพื้นฐานและการเหมืองแร่ เรื่อง แนวทางการบริหารจัดการกองทุนเฝ้าระวังสุขภาพสำหรับโครงการเหมืองแร่ พ.ศ. 2559 และที่แก้ไขเพิ่มเติม	- บ้านวังเงิน หมู่ 14 ตำบลนิคมพัฒนา - บ้านนิคมพัฒนา 15 (บ้านวังกาชัย) หมู่ 6 ตำบลบุญนาพัฒนา	- ตลอดอายุประทานบัตร	ให้เป็นไปตามที่ กพร. กำหนด	- บริษัท ประสพโชค เกลย์ แอนด์ พोटเทอรี่ สโตน จำกัด
	7. ในกรณีที่ผู้ถือประทานบัตรมีความจำเป็นต้องการเปลี่ยนแปลงรายละเอียดโครงการ หรือมาตรการป้องกันและแก้ไขผลกระทบสิ่งแวดล้อม และมาตรการติดตามตรวจสอบผลกระทบสิ่งแวดล้อม ให้แตกต่างไปจากที่ได้เสนอไว้ในรายงานผลกระทบสิ่งแวดล้อมเบื้องต้นตามที่คณะกรรมการผู้ชำนาญการฯ ได้ให้ความเห็นชอบรายงานผลกระทบสิ่งแวดล้อมเบื้องต้นแล้ว ภายหลังที่ได้รับอนุมัติหรืออนุญาตจากเจ้าหน้าที่ตามกฎหมายที่เกี่ยวข้องแล้ว ให้เสนอการเปลี่ยนแปลงให้กรมอุตสาหกรรมพื้นฐานและการเหมืองแร่พิจารณา ดังนี้	- บริเวณพื้นที่โครงการ	- ตลอดอายุประทานบัตร	-	- บริษัท ประสพโชค เกลย์ แอนด์ พोटเทอรี่ สโตน จำกัด
	7.1 หากเห็นว่าการเปลี่ยนแปลงดังกล่าว ไม่กระทบต่อสาระสำคัญในรายงานฯ และเป็นมาตรการที่เกิดผลดีต่อสิ่งแวดล้อมมากกว่าหรือเทียบเท่ามาตรการที่กำหนดไว้ในรายงานฯ ให้หน่วยงานที่มีอำนาจอนุมัติ หรืออนุญาต รับจดทะเบียน				

ตารางที่ 5.1-1 มาตรการป้องกันและแก้ไขผลกระทบสิ่งแวดล้อมทั่วไป (ต่อ)

องค์ประกอบทางสิ่งแวดล้อมและคุณค่าต่างๆ	มาตรการป้องกันและแก้ไขผลกระทบสิ่งแวดล้อม	สถานที่ดำเนินการ	ระยะเวลาดำเนินการ	งบประมาณ (บาท)	ผู้รับผิดชอบ
	การเปลี่ยนแปลงดังกล่าว พร้อมกับการให้จัดทำสำเนาการเปลี่ยนแปลงที่รับจดแจ้งไว้ ส่งให้สำนักงานนโยบายและแผนทรัพยากรธรรมชาติและสิ่งแวดล้อมเพื่อทราบ				
	7.2 หากเห็นว่าการเปลี่ยนแปลงกระทบต่อสาระสำคัญในรายงานฯ ให้หน่วยงานจัดส่งรายงานการเปลี่ยนแปลงรายละเอียดโครงการ หรือมาตรการฯ ให้สำนักงานนโยบายและแผนทรัพยากรธรรมชาติและสิ่งแวดล้อม เพื่อเสนอคณะกรรมการผู้ชำนาญการฯ คณะที่เกี่ยวข้องพิจารณา ให้ความเห็นชอบประกอบ แล้วหน่วยงานที่มีอำนาจในการอนุมัติ หรืออนุญาต แจ้งผลการแก้ไขเปลี่ยนแปลงให้สำนักงานนโยบายและแผนทรัพยากรธรรมชาติและสิ่งแวดล้อมทราบด้วย				
	8. ในระหว่างการทำเหมืองหากขุดพบโบราณวัตถุ หรือร่องรอยทางโบราณคดีไม่ว่าจะเป็นภาพเขียนสีหรืออื่นๆ ที่มีความสำคัญทางประวัติศาสตร์จะต้องรายงานและขอความร่วมมือจากกรมศิลปากรหรือสำนักศิลปากรในท้องที่เข้าไปดำเนินการตรวจสอบพื้นที่ ทั้งนี้ ในระหว่างการสำรวจจะต้องหยุดการทำเหมืองชั่วคราว และหากพิสูจน์แล้วว่าเป็นแหล่งโบราณคดี ผู้ถือประทานบัตรจะต้องปฏิบัติตามเงื่อนไขของหน่วยงานที่เกี่ยวข้องโดยไม่มีข้อเรียกร้องใดๆ	- บริเวณ พื้นที่โครงการ	- ตลอดอายุประทานบัตร	-	- บริษัท ประสพโชค เกลย์ แอนด์ พอตเทอรี สโตน จำกัด
	9. ให้เสนอรายงานผลการปฏิบัติตามมาตรการป้องกันและแก้ไขผลกระทบสิ่งแวดล้อม และมาตรการติดตามตรวจสอบผลกระทบสิ่งแวดล้อม อย่างน้อยปีละ 2 ครั้ง โดยให้ปฏิบัติตามประกาศกระทรวงทรัพยากรธรรมชาติและสิ่งแวดล้อม เรื่อง หลักเกณฑ์และวิธีการจัดทำรายงานผลการปฏิบัติตามมาตรการที่กำหนดไว้ในรายงานการประเมินผลกระทบสิ่งแวดล้อม ซึ่งผู้ดำเนินการหรือผู้ขออนุญาตจะต้องจัดทำเมื่อได้รับอนุญาตให้ดำเนินการโครงการหรือกิจการแล้ว พ.ศ. 2561 และที่แก้ไขเพิ่มเติม	- บริเวณ พื้นที่โครงการ	- ตลอดอายุประทานบัตร	ตามที่กำหนดในมาตรการติดตามตรวจสอบผลกระทบสิ่งแวดล้อม	- บริษัท ประสพโชค เกลย์ แอนด์ พอตเทอรี สโตน จำกัด

ตารางที่ 5.1-2 มาตรการป้องกันและแก้ไขผลกระทบสิ่งแวดล้อมในระยะดำเนินการทำเหมือง

องค์ประกอบทาง สิ่งแวดล้อมและคุณค่าต่างๆ	มาตรการป้องกันและแก้ไขผลกระทบสิ่งแวดล้อม	สถานที่ดำเนินการ	ระยะเวลาดำเนินการ	งบประมาณ (บาท)	ผู้รับผิดชอบ
1. ทรัพยากรสิ่งแวดล้อมทางกายภาพ					
1.1 ลักษณะภูมิประเทศ	1. ให้เปิดดำเนินการทำเหมืองตามแผนผังโครงการที่กำหนดไว้อย่างเคร่งครัด	- บริเวณพื้นที่โครงการ ดังรูปที่ 5.1-1 ถึงรูปที่ 5.1-13	- ตลอดอายุประทานบัตร	-	- บริษัท ประสบโชค เคลย์ แอนด์ พอตเทอรี่ สโตน จำกัด
	2. ให้กันเขตพื้นที่เว้นไม่ทำเหมืองในระยะ 10 เมตร รอบแนวเขตพื้นที่โครงการ เพื่อเป็นแนวกันชน (Buffer zone) ป้องกันผลกระทบต่อนพื้นที่ข้างเคียง	- บริเวณพื้นที่โครงการ ดังรูปที่ 5.1-1 ถึงรูปที่ 5.1-13	- ตลอดอายุประทานบัตร	-	- บริษัท ประสบโชค เคลย์ แอนด์ พอตเทอรี่ สโตน จำกัด
	3. ให้ออกแบบหน้าเหมืองให้มีลักษณะเป็นขั้นบันได (Benching Method) โดยให้มีความสูงขั้นบันไดไม่เกิน 5 เมตร และมีความกว้างไม่น้อยกว่า 5 เมตร และควบคุมความลาดชันรวม (Overall Slope) ไม่เกิน 45 องศา พร้อมทั้งตรวจสอบสภาพหน้าเหมืองให้อยู่ในสภาพที่ปลอดภัยจากการพังทลายก่อนเข้าปฏิบัติงานในแต่ละวัน	- บริเวณพื้นที่โครงการ	- ตลอดอายุประทานบัตร	-	- บริษัท ประสบโชค เคลย์ แอนด์ พอตเทอรี่ สโตน จำกัด
	4. ให้จัดทำและดูแลป้ายขอบเขตพื้นที่โครงการ ขอบเขตการทำเหมือง และป้ายแสดงข้อมูลเกี่ยวกับโครงการ ได้แก่ หมายเลขประทานบัตร เนื้อที่ ระยะเวลาการทำเหมือง ผู้รับผิดชอบ และหมายเลขโทรศัพท์ที่สามารถติดต่อได้ บริเวณโครงการให้สามารถใช้งานได้อยู่เสมอ เพื่อให้ง่ายต่อการตรวจสอบพื้นที่และการปฏิบัติงานบริเวณโครงการ	- บริเวณพื้นที่โครงการ	- ตลอดอายุประทานบัตร	-	- บริษัท ประสบโชค เคลย์ แอนด์ พอตเทอรี่ สโตน จำกัด
	5. ให้ตรวจสอบเสถียรภาพหน้าเหมืองอยู่เสมอ หากพบว่าบริเวณใดไม่ปลอดภัยหรือมีโอกาสพังทลาย ให้ดำเนินการแก้ไขให้มีความปลอดภัยโดยเร็ว	- บริเวณพื้นที่โครงการ	- ตลอดอายุประทานบัตร	-	- บริษัท ประสบโชค เคลย์ แอนด์ พอตเทอรี่ สโตน จำกัด

ตารางที่ 5.1-2 มาตรการป้องกันและแก้ไขผลกระทบสิ่งแวดล้อมในระยะดำเนินการทำเหมือง (ต่อ)

องค์ประกอบทางสิ่งแวดล้อมและคุณค่าต่างๆ	มาตรการป้องกันและแก้ไขผลกระทบสิ่งแวดล้อม	สถานที่ดำเนินการ	ระยะเวลาดำเนินการ	งบประมาณ (บาท)	ผู้รับผิดชอบ
1.1 ลักษณะภูมิประเทศ (ต่อ)	6. ปลูกไม้เด่น (Dominant Species) หรือพันธุ์ไม้ท้องถิ่น บริเวณพื้นที่เว้นการทำเหมืองหรือพื้นที่ว่าง และบริเวณคันทำนบดิน พร้อมทั้งดูแลรักษาต้นไม้ที่ปลูกให้เจริญเติบโตอย่างสม่ำเสมอ หากพบว่าต้นไม้ตายหรือไม่เจริญเติบโตให้ทำการปลูกซ่อมแซมโดยทันที	- บริเวณพื้นที่โครงการ	- ตลอดอายุประทานบัตร	-	- บริษัท ประสบโชค เคลย์ แอนด์ พอตเทอรี สโตน จำกัด
	7. ให้ดำเนินการฟื้นฟูสภาพพื้นที่ทำเหมืองบริเวณที่ผ่านการทำเหมืองแร่ ตามแผนฟื้นฟูพื้นที่จากการทำเหมืองแร่ของโครงการอย่างเคร่งครัด พร้อมทั้งรายงานผลการดำเนินงานให้สำนักงานนโยบายและแผนทรัพยากรธรรมชาติและสิ่งแวดล้อม และกรมอุตสาหกรรมพื้นฐานและการเหมืองแร่ทราบทุก 1 ปี นับจากวันที่ได้รับอนุญาตประทานบัตร	- บริเวณพื้นที่โครงการ	- ตลอดอายุประทานบัตร	-	- บริษัท ประสบโชค เคลย์ แอนด์ พอตเทอรี สโตน จำกัด
	8. ให้อุเลตันไม้ในบริเวณพื้นที่เว้นการทำเหมือง เพื่อใช้เป็นแนวกรองฝุ่นซึ่งสามารถลดการฟุ้งกระจายของฝุ่นละอองจากพื้นที่หน้าเหมืองของโครงการ	- บริเวณพื้นที่โครงการ	- ตลอดอายุประทานบัตร	-	- บริษัท ประสบโชค เคลย์ แอนด์ พอตเทอรี สโตน จำกัด
1.2 คุณภาพอากาศ	1. จัดให้มีรถบรรทุกน้ำคอยฉีดพรมน้ำที่บริเวณหน้าเหมือง เส้นทางลำเลียงขนส่งแร่ เพื่อป้องกันและลดการฟุ้งกระจายของฝุ่นละออง อย่างน้อยวันละ 3-4 ครั้ง หรือตามสภาพอากาศในแต่ละวัน และหมั่นดูแลสภาพผิวถนนให้มีสภาพดีอยู่เสมอ	- เส้นทางขนส่งแร่	- ตลอดอายุประทานบัตร	-	- บริษัท ประสบโชค เคลย์ แอนด์ พอตเทอรี สโตน จำกัด
	2. ให้อุเลตันไม้ที่ปลูกไว้บริเวณโดยรอบพื้นที่โครงการ ให้เจริญเติบโตได้ดียิ่งขึ้น เพื่อเป็นการปิดกั้นทิศทางลม เสียง และเป็นตัวกรองฝุ่นละออง ออกสู่ภายนอก อีกทั้งยังช่วยลดผลกระทบทางด้านทัศนียภาพ	- บริเวณพื้นที่โครงการ	- ตลอดอายุประทานบัตร	-	- บริษัท ประสบโชค เคลย์ แอนด์ พอตเทอรี สโตน จำกัด

ตารางที่ 5.1-2 มาตรการป้องกันและแก้ไขผลกระทบสิ่งแวดล้อมในระยะดำเนินการทำเหมือง (ต่อ)

องค์ประกอบทางสิ่งแวดล้อมและคุณค่าต่างๆ	มาตรการป้องกันและแก้ไขผลกระทบสิ่งแวดล้อม	สถานที่ดำเนินการ	ระยะเวลาดำเนินการ	งบประมาณ (บาท)	ผู้รับผิดชอบ
1.2 คุณภาพอากาศ (ต่อ)	3. ให้ดูแลระบบบ่อล้างล้อ และระบบสเปรย์น้ำบริเวณก่อนออกจากพื้นที่โครงการให้อยู่ในสภาพที่ใช้งานได้อย่างมีประสิทธิภาพอยู่เสมอ โดยรถบรรทุกทุกคันจะต้องล้างล้อก่อนออกจากพื้นที่โครงการ	- บริเวณพื้นที่โครงการ	- ตลอดอายุประทานบัตร	-	- บริษัท ประสบโชค เคลย์ แอนด์ พอตเทอรี สโตน จำกัด
	4. ควบคุมความเร็วรถบรรทุกขนส่งแร่ที่วิ่งไป-มา ระหว่างหน้าเหมืองถึงทางหลวงหมายเลข 1035 ให้ใช้ความเร็วไม่เกิน 30 กิโลเมตรต่อชั่วโมง โดยการติดตั้งป้ายเตือนไว้ริมเส้นทางให้เห็นอย่างชัดเจน	- เส้นทางขนส่งแร่	- ตลอดอายุประทานบัตร	-	- บริษัท ประสบโชค เคลย์ แอนด์ พอตเทอรี สโตน จำกัด
	5. การขนส่งแร่ออกสู่เส้นทางสาธารณะทุกครั้ง จะต้องใช้ผ้าใบปิดคลุมรถบรรทุก เพื่อป้องกันการรบกวนและการฟุ้งกระจายของแร่	- รถขนส่งแร่ทุกคัน	- ตลอดอายุประทานบัตร	-	- บริษัท ประสบโชค เคลย์ แอนด์ พอตเทอรี สโตน จำกัด
1.3 ระดับเสียง	1. ให้ดูแลรักษาสภาพเครื่องจักรและอุปกรณ์ต่างๆ ให้อยู่ในสภาพที่สมบูรณ์สามารถใช้งานได้ตามปกติ เพื่อลดระดับเสียงจากการทำงานของเครื่องจักรต่างๆ	- บริเวณพื้นที่โครงการ	- ตลอดอายุประทานบัตร	-	- บริษัท ประสบโชค เคลย์ แอนด์ พอตเทอรี สโตน จำกัด
	2. ห้ามทำเหมืองและกิจกรรมที่เกี่ยวข้องในช่วงเวลากลางคืน ซึ่งเป็นเวลาพักผ่อนของราษฎรในชุมชนใกล้เคียง โดยกำหนดระยะเวลาทำงานตั้งแต่ 8.00-17.00 น.	- บริเวณพื้นที่โครงการ	- ตลอดอายุประทานบัตร	-	- บริษัท ประสบโชค เคลย์ แอนด์ พอตเทอรี สโตน จำกัด
1.4 อุทกวิทยาและคุณภาพน้ำ	1. ให้สร้างคันทำนบดินมีหน้าตัดเป็นรูปสี่เหลี่ยมคางหมู บริเวณด้านทิศเหนือและด้านทิศตะวันตกของกองดิน และด้านทิศใต้ของโครงการใกล้บริเวณหลักหมุดที่ 7 และ 6 มีขนาดฐานกว้าง 7 เมตร สันกว้าง 2 เมตร และสูง 1.5 เมตร สำหรับรองรับระบายน้ำเป็นรูปสี่เหลี่ยมคางหมูมี	- บริเวณพื้นที่โครงการ	- ในปีที่ 1 ของอายุประทานบัตร	-	- บริษัท ประสบโชค เคลย์ แอนด์ พอตเทอรี สโตน จำกัด

ตารางที่ 5.1-2 มาตรการป้องกันและแก้ไขผลกระทบสิ่งแวดล้อมในระยะดำเนินการทำเหมือง (ต่อ)

องค์ประกอบทางสิ่งแวดล้อมและคุณค่าต่างๆ	มาตรการป้องกันและแก้ไขผลกระทบสิ่งแวดล้อม	สถานที่ดำเนินการ	ระยะเวลาดำเนินการ	งบประมาณ (บาท)	ผู้รับผิดชอบ
1.4 อุทกวิทยาและคุณภาพน้ำ (ต่อ)	ความกว้างท้องร่อง 0.5 เมตร ความกว้างด้านบน 1.5 เมตร และความลึกประมาณ 1 เมตร				
	2. ให้สร้างบ่อดักตะกอน จำนวน 2 บ่อ เพื่อรองรับน้ำจากพื้นที่กิจกรรมที่เกี่ยวข้องและพื้นที่บ่อเหมือง ได้แก่ “บ1” ขนาดพื้นที่ 400 ตารางเมตร ความลึก 5 เมตร และ “บ2” ขนาดพื้นที่ 400 ตารางเมตร ความลึก 5 เมตร รวมทั้งกำหนดให้มีจุดรับน้ำภายในบ่อเหมือง (Sump) ซึ่งเปลี่ยนแปลงตำแหน่งและระดับตามช่วงเวลาการทำเหมือง เพื่อใช้ในการรองรับน้ำที่จะไหลบ่าในบริเวณหน้าเหมือง เพื่อป้องกันการชะล้างตะกอนมูลดินทรายออกสู่ภายนอก	- บริเวณพื้นที่โครงการตามตำแหน่งแสดงในรูปที่ 1 ถึงรูปที่ 13	- ตลอดอายุประทานบัตร	-	- บริษัท ประสบโชค เคลย์ แอนด์ พอตเทอรี สโตน จำกัด
	3. ให้ตรวจสอบและปรับปรุงสภาพของคันทำนบดินอัดแน่น ร่องระบายน้ำ และบ่อดักตะกอน ให้สามารถใช้งานหรือรองรับน้ำได้ดีอยู่เสมอ โดยการตรวจสอบความแข็งแรงของคันทำนบดิน และขุดลอกตะกอนดินออกจากร่องระบายน้ำและบ่อดักตะกอน ประมาณปีละ 1 ครั้ง	- บริเวณพื้นที่โครงการ	- ตลอดอายุประทานบัตร	-	- บริษัท ประสบโชค เคลย์ แอนด์ พอตเทอรี สโตน จำกัด
	4. ห้ามระบายน้ำขุ่นข้นหรือสูบน้ำตะกอนมูลดินออกสู่ภายนอกพื้นที่โครงการ	- บริเวณพื้นที่โครงการ	- ตลอดอายุประทานบัตร	-	- บริษัท ประสบโชค เคลย์ แอนด์ พอตเทอรี สโตน จำกัด
	5. ภายหลังสิ้นสุดการทำเหมืองให้ตรวจสอบคุณภาพน้ำในชุมชนเหมืองหลังจากที่ไม่มีการทำเหมืองแล้ว โดยมีพารามิเตอร์ที่ตรวจวิเคราะห์ ได้แก่ ค่าความเป็นกรด-ด่าง (pH) ความขุ่น (Turbidity) ปริมาณตะกอนแขวนลอยทั้งหมด (TSS) ปริมาณตะกอนละลายทั้งหมด (TDS)	- บริเวณพื้นที่โครงการ	- ตลอดอายุประทานบัตร	-	- บริษัท ประสบโชค เคลย์ แอนด์ พอตเทอรี สโตน จำกัด

ตารางที่ 5.1-2 มาตรการป้องกันและแก้ไขผลกระทบสิ่งแวดล้อมในระยะดำเนินการทำเหมือง (ต่อ)

องค์ประกอบทางสิ่งแวดล้อมและคุณค่าต่างๆ	มาตรการป้องกันและแก้ไขผลกระทบสิ่งแวดล้อม	สถานที่ดำเนินการ	ระยะเวลาดำเนินการ	งบประมาณ (บาท)	ผู้รับผิดชอบ
1.4 อุทกวิทยาและคุณภาพน้ำ (ต่อ)	ความกระด้างทั้งหมด (Total Hardness) ซัลเฟต (SO_4^{2-}) เหล็กทั้งหมด (Fe) สารหนู (As) แคดเมียม (Cd) และตะกั่ว (Pb) หากพบว่ามีคุณภาพไม่อยู่ในเกณฑ์มาตรฐานคุณภาพน้ำผิวดินจะต้องติดป้ายเตือน “ห้ามใช้น้ำ” ให้เห็นอย่างชัดเจน				
1.5 ธรณีวิทยา ดินถล่ม หลุมยุบ และแผ่นดินไหว	1. ให้มีวิศวกรควบคุมการทำเหมืองอย่างเคร่งครัด เพื่อให้การทำเหมืองเป็นไปตามที่แผนผังโครงการกำหนด	- บริเวณพื้นที่โครงการ	- ตลอดอายุประทานบัตร	-	- บริษัท ประสบโชค เคลย์ แอนด์ พอตเทอรี สโตน จำกัด
	2. ให้เปิดหน้าเหมืองในลักษณะขั้นบันได ให้ออกแบบหน้าเหมืองให้มีลักษณะเป็นขั้นบันได (Benching Method) โดยให้มีความสูงขั้นบันไดไม่เกิน 5 เมตร และมีความกว้างไม่น้อยกว่า 5 เมตร และควบคุมความลาดชันรวม (Overall Slope) ไม่เกิน 45 องศา พร้อมทั้งตรวจสอบสภาพหน้าเหมืองให้อยู่ในสภาพที่ปลอดภัยจากการพังทลายก่อนเข้าปฏิบัติงานในแต่ละวัน เพื่อป้องกันมิให้เกิดการพังถล่มหรือการร่วนหล่นของดินและเศษหิน ซึ่งทำให้บริเวณหน้าเหมืองมีสภาพที่ปลอดภัยอยู่เสมอ	- บริเวณพื้นที่โครงการ	- ตลอดอายุประทานบัตร	-	- บริษัท ประสบโชค เคลย์ แอนด์ พอตเทอรี สโตน จำกัด
	3. ให้ตรวจสอบเสถียรภาพบริเวณหน้าเหมืองให้มีความมั่นคงแข็งแรงและปลอดภัยอยู่เสมอ โดยสังเกตจากสิ่งบอกระดับที่มักเกิดขึ้นก่อนการพังทลายของหน้าเหมือง ดังนี้	- บริเวณพื้นที่โครงการ	- ตลอดอายุประทานบัตร	-	- บริษัท ประสบโชค เคลย์ แอนด์ พอตเทอรี สโตน จำกัด

ตารางที่ 5.1-2 มาตรการป้องกันและแก้ไขผลกระทบสิ่งแวดล้อมในระยะดำเนินการทำเหมือง (ต่อ)

องค์ประกอบทางสิ่งแวดล้อมและคุณค่าต่างๆ	มาตรการป้องกันและแก้ไขผลกระทบสิ่งแวดล้อม	สถานที่ดำเนินการ	ระยะเวลาดำเนินการ	งบประมาณ (บาท)	ผู้รับผิดชอบ
1.5 ธรณีวิทยา ดินถล่ม หลุมยุบ และ แผ่นดินไหว (ต่อ)	3.1 เกิดรอยแยกบนหรือด้านหลังยอดของชั้นบันไดหรือหน้าความลาดชันมีน้ำไหลออกมา	- บริเวณพื้นที่โครงการ	- ตลอดอายุประทานบัตร	-	- บริษัท ประสบโชค เคลย์ แอนด์ พอตเทอรี่ สโตน จำกัด
	3.2 หน้าความลาดชันเกิดการโป่งบวมหรือมีการเคลื่อนที่ขยับออกจากกันของรอยชั้นไม่ต่อเนื่อง				
	3.3 มีวัสดุตกหล่นลงมาหรือมีน้ำไหลซึมออกจากหน้าเหมือง				
	3.4 มีมวลวัสดุที่ขยับเคลื่อนที่หรือมีน้ำไหลออกบริเวณด้านหน้าของดินชั้นบันไดหรือหน้าความลาดชัน				
	3.5 หน้าความลาดชันมีความขรุขระไม่สม่ำเสมอหรือมีความราบเรียบเป็นเงามัน				
1.6 ทรัพยากรดิน	1. ห้ามมิให้น้ำดินที่มีค่าสารหนูเกินเกณฑ์มาตรฐานกำหนดออกสู่ภายนอกโครงการ เพื่อป้องกันการปนเปื้อนของสารหนูออกสู่สิ่งแวดล้อม	- บริเวณพื้นที่โครงการ	- ตลอดอายุประทานบัตร	-	- บริษัท ประสบโชค เคลย์ แอนด์ พอตเทอรี่ สโตน จำกัด
	2. ให้ดำเนินการเก็บตัวอย่างหินโรโอไลต์และดินซีเมนต์ เพื่อทำการตรวจสอบปริมาณสารหนูในหินโรโอไลต์และดินซีเมนต์ก่อนเปิดทำเหมืองจำนวนชนิดละ 3 ตัวอย่าง เพื่อใช้เป็นข้อมูลพื้นฐานของโครงการ	- บริเวณพื้นที่โครงการ	- ก่อนเริ่มดำเนินการ		- บริษัท ประสบโชค เคลย์ แอนด์ พอตเทอรี่ สโตน จำกัด
2. ทรัพยากรสิ่งแวดล้อมทางชีวภาพ					
2.1 ทรัพยากรป่าไม้และสัตว์ป่า	1. ให้ทำเหมืองเฉพาะในเขตพื้นที่ที่ได้รับอนุญาตประทานบัตรที่กำหนดไว้ในแผนผังการทำเหมืองเท่านั้น โดยให้เปิดดำเนินการทำเหมืองตามแผนผังโครงการที่กำหนดไว้ในแต่ละช่วงเวลาอย่างเคร่งครัด	- บริเวณพื้นที่โครงการ	- ตลอดอายุประทานบัตร	-	- บริษัท ประสบโชค เคลย์ แอนด์ พอตเทอรี่ สโตน จำกัด

ตารางที่ 5.1-2 มาตรการป้องกันและแก้ไขผลกระทบสิ่งแวดล้อมในระยะดำเนินการทำเหมือง (ต่อ)

องค์ประกอบทาง สิ่งแวดล้อมและคุณค่าต่างๆ	มาตรการป้องกันและแก้ไขผลกระทบสิ่งแวดล้อม	สถานที่ดำเนินการ	ระยะเวลาดำเนินการ	งบประมาณ (บาท)	ผู้รับผิดชอบ
2.1 ทรัพยากรป่าไม้และสัตว์ ป่า (ต่อ)	2. ให้ความรู้แก่พนักงานหรือคนงานลักลอบตัดต้นไม้ ถ้าสัตว์ป่า รวมทั้งไข่และตัวอ่อนของสัตว์ป่าในขอบเขตพื้นที่โครงการ และ พื้นที่ป่าไม้ในบริเวณใกล้เคียงอย่างเด็ดขาด	- บริเวณพื้นที่โครงการ	- ตลอดอายุประทาน บัตร	-	- บริษัท ประสบโชค เคลย์ แอนด์ พอตเทอรี่ สโตน จำกัด
	3. ปฏิบัติตามกฎหมายว่าด้วยการป่าไม้ ตลอดจนกฎกระทรวง ข้อกำหนด ประกาศ ระเบียบข้อบังคับและเงื่อนไขอื่นๆ ซึ่งออกตาม กฎหมายดังกล่าวทั้งที่ใช้อยู่ในขณะนี้ และที่จะประกาศใช้ต่อไป	- บริเวณพื้นที่โครงการ	- ตลอดอายุประทาน บัตร	-	- บริษัท ประสบโชค เคลย์ แอนด์ พอตเทอรี่ สโตน จำกัด
	4. หากพบการกระทำผิดกฎหมายว่าด้วยการป่าไม้ให้แจ้งหน่วยงานที่ เกี่ยวข้องเพื่อดำเนินการตามอำนาจหน้าที่ต่อไป	- พื้นที่โครงการ และพื้นที่ ป่าไม้ใกล้เคียง	- ตลอดอายุประทาน บัตร	-	- บริษัท ประสบโชค เคลย์ แอนด์ พอตเทอรี่ สโตน จำกัด
	5. ให้ติดป้ายเตือน “ห้ามจุดไฟเผาป่า” และ “ห้ามล่าสัตว์ป่า” ใน บริเวณพื้นที่ที่มองเห็นได้ชัดเจนทั้งในพื้นที่โครงการและบริเวณ ใกล้เคียง รวมถึงดูแลให้พนักงานปฏิบัติตามอย่างเคร่งครัด	- พื้นที่โครงการ และพื้นที่ ป่าไม้ใกล้เคียง	- ตลอดอายุประทานบัตร	-	- บริษัท ประสบโชค เคลย์ แอนด์ พอตเทอรี่ สโตน จำกัด
	6. ให้ความรู้และดูแลพนักงานของโครงการ ไม่ให้มีการจุดไฟเผาป่าไม้ หรือการกระทำใดๆ ที่อาจก่อให้เกิดไฟป่า เช่น การทิ้งกันบูหรี่ หรือ การจุดไฟเพื่อประกอบอาหารรวมถึงดูแลให้พนักงานปฏิบัติตาม อย่างเคร่งครัด	- พื้นที่โครงการ และพื้นที่ ป่าไม้ใกล้เคียง	- ตลอดอายุประทานบัตร	-	- บริษัท ประสบโชค เคลย์ แอนด์ พอตเทอรี่ สโตน จำกัด
	7. จัดให้มีเจ้าหน้าที่เหมืองคอยตรวจตราบริเวณพื้นที่โครงการและ ใกล้เคียงและจัดให้มีรถบรรทุกน้ำเตรียมพร้อมในกรณีที่เกิดไฟป่า หากพบเห็นไฟป่าในพื้นที่ป่าไม้ให้ดำเนินการดับไฟในเบื้องต้นและรีบ แจ้งหน่วยงานภาคสนามที่เกี่ยวข้องของฝ่ายป่าไม้ที่อยู่ใกล้เคียงโดย ทันที	- พื้นที่โครงการ และพื้นที่ ป่าไม้ใกล้เคียง	- ตลอดอายุประทานบัตร	-	- บริษัท ประสบโชค เคลย์ แอนด์ พอตเทอรี่ สโตน จำกัด

ตารางที่ 5.1-2 มาตรการป้องกันและแก้ไขผลกระทบสิ่งแวดล้อมในระยะดำเนินการทำเหมือง (ต่อ)

องค์ประกอบทางสิ่งแวดล้อมและคุณค่าต่างๆ	มาตรการป้องกันและแก้ไขผลกระทบสิ่งแวดล้อม	สถานที่ดำเนินการ	ระยะเวลาดำเนินการ	งบประมาณ (บาท)	ผู้รับผิดชอบ
2.1 ทรัพยากรป่าไม้และสัตว์ป่า (ต่อ)	8. ให้ปลูกพืชคลุมดิน เช่น หญ้าแฝก พืชตระกูลถั่ว และปลูกไม้เด่น (Dominant Species) หรือไม้ท้องถิ่น บริเวณพื้นที่เว้นการทำเหมืองหรือพื้นที่ว่าง และบริเวณคันทำนบดิน พร้อมทั้งดูแลรักษาต้นไม้ที่ปลูกให้เจริญเติบโตอย่างสม่ำเสมอ หากพบว่าต้นใดตายหรือไม่เจริญเติบโตให้ทำการปลูกซ่อมแซมโดยทันที	- บริเวณพื้นที่โครงการ	- ตลอดอายุประทานบัตร	-	- บริษัท ประสบโชค เคลย์ แอนด์ พอตเทอรี่ สโตน จำกัด
3.คุณค่าการใช้ประโยชน์ของมนุษย์					
3.1 การเกษตรกรรม	- กรณีที่เกิดความเสียหายแก่พื้นที่เกษตรกรรมที่อยู่ใกล้เคียง จะต้องแจ้งให้เจ้าของพื้นที่รับทราบ เพื่อชดเชยความเสียหายที่เกิดขึ้น ถ้าหากไม่สามารถตกลงกันได้จะต้องแจ้งคณะกรรมการมวลชนสัมพันธ์ เพื่อไกล่เกลี่ยข้อพิพาทและให้มีการชดเชยค่าเสียหายอย่างรวดเร็วและเป็นธรรม	- พื้นที่เกษตรกรรมที่อยู่ใกล้เคียงพื้นที่โครงการ	- ตลอดอายุประทานบัตร	-	- บริษัท ประสบโชค เคลย์ แอนด์ พอตเทอรี่ สโตน จำกัด
3.2 การคมนาคม	1. ให้อบรมพนักงานขับรถบรรทุกให้ขับรถด้วยความระมัดระวัง มีมารยาทในการใช้รถใช้ถนน และปฏิบัติตามกฎหมายการจราจรอย่างเคร่งครัด และห้ามมีการใช้สารเสพติด เช่น ยาบ้า ถ้าหากมีการฝ่าฝืนจะต้องมีบทลงโทษอย่างเข้มงวด	- พนักงานของโครงการ	- ตลอดอายุประทานบัตร	-	- บริษัท ประสบโชค เคลย์ แอนด์ พอตเทอรี่ สโตน จำกัด
	2. ให้ตรวจเช็คสภาพรถยนต์ เช่น ระบบห้ามล้อ ระบบไฟฟ้า การทำงานของเครื่องยนต์ ระบบเกียร์ พร้อมทั้งตัวถังรถและอื่นๆ ให้อยู่ในสภาพที่ใช้งานได้ดี และปลอดภัยอยู่เสมอ	- รถบรรทุก	- ตลอดอายุประทานบัตร	-	- บริษัท ประสบโชค เคลย์ แอนด์ พอตเทอรี่ สโตน จำกัด
	3. กำหนดช่วงเวลาทำการขนส่งแร่ของโครงการเฉพาะในช่วงเวลา 08.00-17.00 น. ห้ามมีการขนส่งแร่ในช่วงเวลากลางคืนโดยเด็ดขาด	- เส้นทางขนส่งแร่	- ตลอดอายุประทานบัตร	-	- บริษัท ประสบโชค เคลย์ แอนด์ พอตเทอรี่ สโตน จำกัด

ตารางที่ 5.1-2 มาตรการป้องกันและแก้ไขผลกระทบสิ่งแวดล้อมในระยะดำเนินการทำเหมือง (ต่อ)

องค์ประกอบทาง สิ่งแวดล้อมและคุณค่าต่างๆ	มาตรการป้องกันและแก้ไขผลกระทบสิ่งแวดล้อม	สถานที่ดำเนินการ	ระยะเวลาดำเนินการ	งบประมาณ (บาท)	ผู้รับผิดชอบ
3.2 การคมนาคม (ต่อ)	4. ให้ความคุ้มครองบรรทุกทุกไม่ว่าให้วิ่งติดต่อกันหลายคัน เพื่อความคล่องตัวของผู้ใช้เส้นทางร่วมกัน รวมทั้งไม่ทำการขนส่งแร่ในช่วงเวลาเดินทางไป-กลับของนักเรียน	- เส้นทางขนส่งแร่	- ตลอดอายุประทานบัตร	-	- บริษัท ประสบโชค เคลย์ แอนด์ พोटเทอรี่ สโตน จำกัด
	5. ให้ความคุ้มครองความเร็วบรรทุกขนส่งแร่ที่วิ่งไป-มา ระหว่างหน้าเหมืองถึงทางหลวงหมายเลข 1035 ให้ใช้ความเร็วไม่เกิน 30 กิโลเมตรต่อชั่วโมง โดยการติดตั้งป้ายเตือนไว้ริมเส้นทางให้เห็นอย่างชัดเจน ส่วนการขนส่งหินออกสู่แหล่งรับซื้อภายนอกให้ใช้ความเร็วตามกฎหมายกำหนด	- เส้นทางขนส่งแร่	- ตลอดอายุประทานบัตร	-	- บริษัท ประสบโชค เคลย์ แอนด์ พोटเทอรี่ สโตน จำกัด
	6. ให้มีการปิดคลุมกระบะบรรทุกแร่ด้วยผ้าใบก่อนลำเลียงแร่ออกสู่แหล่งรับซื้อภายนอกทุกคัน เพื่อลดการฟุ้งกระจายของฝุ่นละออง	- รถบรรทุกแร่	- ตลอดอายุประทานบัตร	-	- บริษัท ประสบโชค เคลย์ แอนด์ พोटเทอรี่ สโตน จำกัด
	7. ให้ความคุ้มครองน้ำหนักบรรทุกบรรทุกทุกคัน ไม่ให้มีการบรรทุกเกินอัตราที่กฎหมายกำหนด เพื่อลดการชำรุดของถนนและป้องกันการเกิดอุบัติเหตุ	- รถบรรทุกแร่	- ตลอดอายุประทานบัตร	-	- บริษัท ประสบโชค เคลย์ แอนด์ พोटเทอรี่ สโตน จำกัด
4.คุณค่าต่อคุณภาพชีวิต					
4.1 เศรษฐกิจและสังคม และ การมีส่วนร่วมของ ประชาชน	1. กำหนดให้มีการพิจารณาจ้างแรงงานท้องถิ่นเป็นอันดับแรก และให้อัตรากำลังเป็นไปตามประกาศกระทรวงแรงงาน	- บ้านวังเงิน หมู่ 14 ตำบล นิคมพัฒนา - บ้านนิคมพัฒนา 15 (บ้าน วังกาชัย) หมู่ 6 ตำบลบุญ นาพัฒนา	- ตลอดอายุประทานบัตร	-	- บริษัท ประสบโชค เคลย์ แอนด์ พोटเทอรี่ สโตน จำกัด

ตารางที่ 5.1-2 มาตรการป้องกันและแก้ไขผลกระทบสิ่งแวดล้อมในระยะดำเนินการทำเหมือง (ต่อ)

องค์ประกอบทางสิ่งแวดล้อมและคุณค่าต่างๆ	มาตรการป้องกันและแก้ไขผลกระทบสิ่งแวดล้อม	สถานที่ดำเนินการ	ระยะเวลาดำเนินการ	งบประมาณ (บาท)	ผู้รับผิดชอบ
4.1 เศรษฐกิจและสังคม และการมีส่วนร่วมของประชาชน (ต่อ)	2. ให้มีการแต่งตั้งคณะกรรมการมวลชนสัมพันธ์ โดยให้เป็นไปตามประกาศหลักเกณฑ์ที่ กรมอุตสาหกรรมและการเหมืองแร่ กำหนด นับตั้งแต่ได้รับใบอนุญาตประทานบัตร ประกอบด้วยเจ้าของโครงการ ผู้แทนภาครัฐจากหน่วยงานท้องถิ่นและผู้แทนภาคประชาชน จากชุมชน โรงเรียน วัด และเจ้าหน้าที่สาธารณสุขในพื้นที่เข้าร่วมเป็นกรรมการทำหน้าที่บริหารจัดการ “กองทุนเฝ้าระวังสุขภาพ” และ “กองทุนพัฒนาหมู่บ้านรอบพื้นที่เหมืองแร่” และเพื่อทำหน้าที่สร้างความสัมพันธ์อันดีต่อชุมชน ประชาสัมพันธ์โครงการ ตรวจสอบข้อร้องเรียน ประสานงานกับสื่อมวลชนท้องถิ่น ผู้นำชุมชน ราษฎรบริเวณโดยรอบพื้นที่โครงการ และติดตามตรวจสอบคุณภาพสิ่งแวดล้อม รวมทั้งให้เสนอรายงานการดำเนินการของคณะกรรมการมวลชนสัมพันธ์ต่อหน่วยงานที่เกี่ยวข้อง เพื่อให้หน่วยงานดังกล่าวได้รับทราบปีละ 1 ครั้ง	- บ้านวังเงิน หมู่ 14 ตำบลนิคมพัฒนา - บ้านนิคมพัฒนา 15 (บ้านวังกาชัย) หมู่ 6 ตำบลบุญนาพัฒนา	- ตลอดอายุประทานบัตร	ตามแนวทางที่ กพร. กำหนด	- บริษัท ประสบโชค เคลย์ แอนด์ พอตเทอร์ สโตน จำกัด
	3. ให้คณะกรรมการมวลชนสัมพันธ์ติดตามแผนงานด้านการประชาสัมพันธ์เพื่อเป็นการสร้างความเข้าใจและสร้างความสัมพันธ์ที่ดีระหว่างโครงการกับราษฎรที่อยู่ใกล้เคียงประกอบด้วย <ul style="list-style-type: none"> - แผนงานการจัดการสิ่งแวดล้อม - แผนงานด้านประชาสัมพันธ์ - แผนสร้างความรู้ความเข้าใจ - แผนปฏิบัติการด้านสิ่งแวดล้อม - แผนงานจัดการกองทุนเฝ้าระวังสุขภาพ กองทุนพัฒนาหมู่บ้านรอบพื้นที่เหมืองแร่ และกองทุนฟื้นฟูพื้นที่เหมืองแร่ 	- บ้านวังเงิน หมู่ 14 ตำบล นิคมพัฒนา - บ้านนิคมพัฒนา 15 (บ้านวังกาชัย) หมู่ 6 ตำบลบุญนาพัฒนา	- ตลอดอายุประทานบัตร	ตามแนวทางที่ กพร. กำหนด	- บริษัท ประสบโชค เคลย์ แอนด์ พอตเทอร์ สโตน จำกัด

ตารางที่ 5.1-2 มาตรการป้องกันและแก้ไขผลกระทบสิ่งแวดล้อมในระยะดำเนินการทำเหมือง (ต่อ)

องค์ประกอบทางสิ่งแวดล้อมและคุณค่าต่างๆ	มาตรการป้องกันและแก้ไขผลกระทบสิ่งแวดล้อม	สถานที่ดำเนินการ	ระยะเวลาดำเนินการ	งบประมาณ (บาท)	ผู้รับผิดชอบ
4.1 เศรษฐกิจและสังคม และการมีส่วนร่วมของประชาชน (ต่อ)	5. ให้ดำเนินการตามแผนมวลชนสัมพันธ์อย่างต่อเนื่องและสม่ำเสมอ เพื่อสร้างความสัมพันธ์อันดีกับชุมชน โดยการสนับสนุนเงินงบประมาณช่วยเหลือกิจกรรมของชุมชน การเข้าร่วมกิจกรรมต่างๆ เช่น การบริจาควัสดุอุปกรณ์ การส่งเสริมด้านการกีฬา การทำนุบำรุงศาสนา การให้ทุนการศึกษาแก่เด็กนักเรียน และปรับปรุงซ่อมแซมเส้นทางคมนาคมภายในชุมชน เป็นต้น	- บ้านวังเงิน หมู่ 14 ตำบลนิคมพัฒนา - บ้านนิคมพัฒนา 15 (บ้านวังกาชัย) หมู่ 6 ตำบลบุญนาพัฒนา	- ตลอดอายุประทานบัตร	ตามแนวทางที่กพร. กำหนด	- บริษัท ประสพโชค เคลย์ แอนด์ พอตเทอรี สโตน จำกัด
	6. การตรวจสอบและแก้ไขปัญหาข้อร้องเรียน เมื่อคณะกรรมการมวลชนสัมพันธ์ได้รับการร้องเรียนจากประชาชนแล้ว ต้องดำเนินการตรวจสอบข้อเท็จจริงตามขั้นตอนที่แสดงไว้ในรูปที่ 5.1-14 และแจ้งเจ้าหน้าที่ของหน่วยงานราชการที่เกี่ยวข้องร่วมตรวจสอบด้วย การแก้ไขปัญหาต้องมีความเป็นธรรมกับทุกฝ่าย และต้องแล้วเสร็จภายใน 30 วัน นับตั้งแต่ได้รับเรื่องร้องเรียน	- บ้านวังเงิน หมู่ 14 ตำบลนิคมพัฒนา - บ้านนิคมพัฒนา 15 (บ้านวังกาชัย) หมู่ 6 ตำบลบุญนาพัฒนา	- ตลอดอายุประทานบัตร	ตามแนวทางที่กพร. กำหนด	- บริษัท ประสพโชค เคลย์ แอนด์ พอตเทอรี สโตน จำกัด
	7. กรณีการทำเหมืองของโครงการก่อให้เกิดความเสียหายแก่ประชาชนให้ผู้ประกอบการรับผิดชอบชดเชยค่าความเสียหายอย่างยุติธรรมและรวดเร็ว	- บ้านวังเงิน หมู่ 14 ตำบลนิคมพัฒนา - บ้านนิคมพัฒนา 15 (บ้านวังกาชัย) หมู่ 6 ตำบลบุญนาพัฒนา	- ตลอดอายุประทานบัตร	ตามแนวทางที่กพร. กำหนด	- บริษัท ประสพโชค เคลย์ แอนด์ พอตเทอรี สโตน จำกัด

ตารางที่ 5.1-2 มาตรการป้องกันและแก้ไขผลกระทบสิ่งแวดล้อมในระยะดำเนินการทำเหมือง (ต่อ)

องค์ประกอบทางสิ่งแวดล้อมและคุณค่าต่างๆ	มาตรการป้องกันและแก้ไขผลกระทบสิ่งแวดล้อม	สถานที่ดำเนินการ	ระยะเวลาดำเนินการ	งบประมาณ (บาท)	ผู้รับผิดชอบ
4.1 เศรษฐกิจและสังคม และการมีส่วนร่วมของประชาชน (ต่อ)	8. ให้ประชาสัมพันธ์ข้อมูลเกี่ยวกับการดำเนินงานของโครงการและมาตรการป้องกันและแก้ไขผลกระทบสิ่งแวดล้อมที่ผ่านความเห็นชอบจากสำนักงานนโยบายและแผนทรัพยากรธรรมชาติและสิ่งแวดล้อม โดยการติดประกาศไว้ในสถานที่ที่ประชาชนสามารถเข้าถึงได้ง่าย ได้แก่ ที่ทำการผู้ใหญ่บ้าน ศาลาประชาคมหมู่บ้าน ศาลาอเนกประสงค์ และหน่วยงานสาธารณสุขในพื้นที่ให้ประชาชนในชุมชนใกล้เคียงและหน่วยงานสาธารณสุขในพื้นที่รับทราบอย่างทั่วถึงพร้อมทั้งรับฟังความคิดเห็น เพื่อปรับปรุงแก้ไขให้สอดคล้องกับความต้องการของชุมชนต่อไป	- บ้านวังเงิน หมู่ 14 ตำบล นิคมพัฒนา - บ้านนิคมพัฒนา 15 (บ้านวังกาชัย) หมู่ 6 ตำบลบุญนาพัฒนา	- ตลอดอายุประทานบัตร	ตามแนวทางที่กพร. กำหนด	- บริษัท ประสบโชค เคลย์ แอนด์ พอตเทอรี สโตน จำกัด
4.2 สาธารณสุข	1. ให้ปฏิบัติตามมาตรการป้องกันและแก้ไขผลกระทบสิ่งแวดล้อมด้านคุณภาพอากาศ เสียง และมาตรการด้านการคมนาคมอย่างเคร่งครัด	- พนักงานของโครงการ	- ตลอดอายุประทานบัตร	-	- บริษัท ประสบโชค เคลย์ แอนด์ พอตเทอรี สโตน จำกัด
	2. ให้เผยแพร่ข้อมูลผลการติดตามตรวจสอบผลกระทบสิ่งแวดล้อมต่อโรงพยาบาลส่งเสริมสุขภาพตำบล นิคม เขต 7 และ โรงพยาบาลส่งเสริมสุขภาพตำบล นิคมเขต 16 พร้อมทั้งติดตั้งป้ายแสดงผลการตรวจวัดคุณภาพสิ่งแวดล้อมไว้บริเวณศาลาประชาคมหมู่บ้าน บ้านวังเงิน หมู่ 14 และบ้านนิคมพัฒนา 15 (บ้านวังกาชัย) หมู่ 6 ให้สามารถมองเห็นได้อย่างชัดเจนปีละ 2 ครั้ง	- โรงพยาบาลส่งเสริมสุขภาพตำบล นิคม เขต 7 - โรงพยาบาลส่งเสริมสุขภาพตำบล นิคมเขต 16	- ตลอดอายุประทานบัตร	-	- บริษัท ประสบโชค เคลย์ แอนด์ พอตเทอรี สโตน จำกัด

ตารางที่ 5.1-2 มาตรการป้องกันและแก้ไขผลกระทบสิ่งแวดล้อมในระยะดำเนินการทำเหมือง (ต่อ)

องค์ประกอบทางสิ่งแวดล้อม และคุณค่าต่างๆ	มาตรการป้องกันและแก้ไขผลกระทบสิ่งแวดล้อม	สถานที่ดำเนินการ	ระยะเวลาดำเนินการ	งบประมาณ (บาท)	ผู้รับผิดชอบ
4.2 สาธารณสุข (ต่อ)	3. ปฏิบัติตามแผนมวลชนสัมพันธ์อย่างต่อเนื่อง เพื่อรับฟังความคิดเห็น ข้อเสนอแนะ หรือความต้องการของประชาชนในด้านต่างๆ เพื่อลดความตึงเครียดหรือความขัดแย้งจากการได้รับผลกระทบสิ่งแวดล้อมจากการทำเหมืองและกิจกรรมที่เกี่ยวข้องของโครงการ	- บ้านวังเงิน หมู่ 14 ตำบล นิคมพัฒนา บ้านนิคมพัฒนา 15 (บ้านวัง กาชัย) หมู่ 6 ตำบลบุญนา พัฒนา	- ตลอดอายุประทาน บัตร	-	- บริษัท ประสบโชค เคลย์ แอนด์ พอตเทอรี่ สโตน จำกัด
	4. กำหนดให้มีการป้องกันการแพร่ระบาดโรคติดต่อใหม่ๆที่สำคัญ เช่น เชื้อไวรัสโคโรนา 2019 หรือ โรคโควิด 19 (Coronavirus Disease 2019 (COVID-19)) เพื่อป้องกันการแพร่ระบาดของโรคและเพื่อความปลอดภัยของผู้ปฏิบัติงานและชุมชน	- พนักงานของโครงการ	- ตลอดอายุประทาน บัตร	-	- บริษัท ประสบโชค เคลย์ แอนด์ พอตเทอรี่ สโตน จำกัด
4.3 อาชีวอนามัย และความปลอดภัย	1. ให้มีการฝึกอบรมเกี่ยวกับข้อบังคับและคู่มือว่าด้วยความปลอดภัยในการทำงาน ให้กับพนักงานใหม่หรือพนักงานที่มีการเปลี่ยนหน้าที่การทำงานเพื่อให้พนักงานสามารถปฏิบัติหน้าที่ได้อย่างถูกต้องและปลอดภัย ตลอดจนแจ้งให้ทราบถึงข้อมูลเกี่ยวกับอันตรายและวิธีป้องกันอันตรายที่อาจเกิดขึ้นจากการทำงานให้ทราบก่อนปฏิบัติงาน ตลอดจนให้อบรมพนักงานถึงวิธีการทำงานของเครื่องจักรกลแต่ละชนิดและอุปกรณ์แต่ละประเภทหรือเมื่อมีการเปลี่ยนแปลงเครื่องจักรใหม่ จนมั่นใจว่าพนักงานสามารถทำงานได้อย่างปลอดภัย	- พนักงานของโครงการ	- ตลอดอายุประทาน บัตร	-	- บริษัท ประสบโชค เคลย์ แอนด์ พอตเทอรี่ สโตน จำกัด

ตารางที่ 5.1-2 มาตรการป้องกันและแก้ไขผลกระทบสิ่งแวดล้อมในระยะดำเนินการทำเหมือง (ต่อ)

องค์ประกอบทางสิ่งแวดล้อม และคุณค่าต่างๆ	มาตรการป้องกันและแก้ไขผลกระทบสิ่งแวดล้อม	สถานที่ดำเนินการ	ระยะเวลาดำเนินการ	งบประมาณ (บาท)	ผู้รับผิดชอบ
4.3 อาชีวอนามัย และความปลอดภัย (ต่อ)	2. ให้จัดทำป้ายมาตรการ/นโยบายด้านความปลอดภัยและนโยบายด้านสิ่งแวดล้อม ตลอดจนป้ายเตือนให้ใส่อุปกรณ์ป้องกันเสียงดัง และฝุ่นละออง เป็นต้น เพื่อให้พนักงานได้มองเห็นชัดเจนก่อนที่จะเข้าไปบริเวณพื้นที่เหมืองแร่ และพื้นที่เสี่ยงของโครงการ และใช้เป็นแนวทางในการปฏิบัติของพนักงานก่อนเข้าพื้นที่ดังกล่าว โดยพนักงานต้องมีการสวมอุปกรณ์ป้องกันอันตรายตลอดระยะเวลาการทำงานในบริเวณพื้นที่ดังกล่าว	บริเวณพื้นที่โครงการ	- ตลอดอายุประทานบัตร	-	- บริษัท ประสบโชค เคลย์ แอนด์ พอตเทอรี สโตน จำกัด
	3. ให้จัดหาอุปกรณ์ป้องกันอันตรายส่วนบุคคลที่ได้มาตรฐานตามประกาศกรมสวัสดิการและคุ้มครองแรงงานกำหนด โดยให้เหมาะสมกับชนิดหรือประเภทของงานที่พนักงานปฏิบัติ ได้แก่ ที่อุดหู หน้ากากกันฝุ่นละออง แวนตานิรภัย หมวกนิรภัย และรองเท้านิรภัย เป็นต้น	- พนักงานของโครงการ	- ตลอดอายุประทานบัตร	-	- บริษัท ประสบโชค เคลย์ แอนด์ พอตเทอรี สโตน จำกัด
	4. ให้จัดหาอุปกรณ์ป้องกันอันตรายส่วนบุคคลด้านเสียงที่ได้มาตรฐานตามประกาศกรมสวัสดิการและคุ้มครองแรงงานกำหนดสำหรับพนักงานที่ปฏิบัติงานกับเครื่องจักรอุปกรณ์ที่มีระดับเสียงดัง ได้แก่ ที่อุดหู (Earplug) ซึ่งมีค่าการลดเสียง (Noise Reduction Rating, NRR) เท่ากับ 33 เดซิเบล โดยต้องสวมใส่อุปกรณ์ดังกล่าวตลอดระยะเวลาการทำงาน เพื่อลดการสัมผัสเสียงดังในขณะทำงาน โดยมีพนักงานที่ปฏิบัติงานตามตำแหน่งต่างๆ ได้แก่ พนักงานขับรถแบคโฮ พนักงานขับรถตักดิน และพนักงานขับรถบรรทุกเทท้าย	- พนักงานของโครงการ	- ตลอดอายุประทานบัตร	-	- บริษัท ประสบโชค เคลย์ แอนด์ พอตเทอรี สโตน จำกัด

ตารางที่ 5.1-2 มาตรการป้องกันและแก้ไขผลกระทบสิ่งแวดล้อมในระยะดำเนินการทำเหมือง (ต่อ)

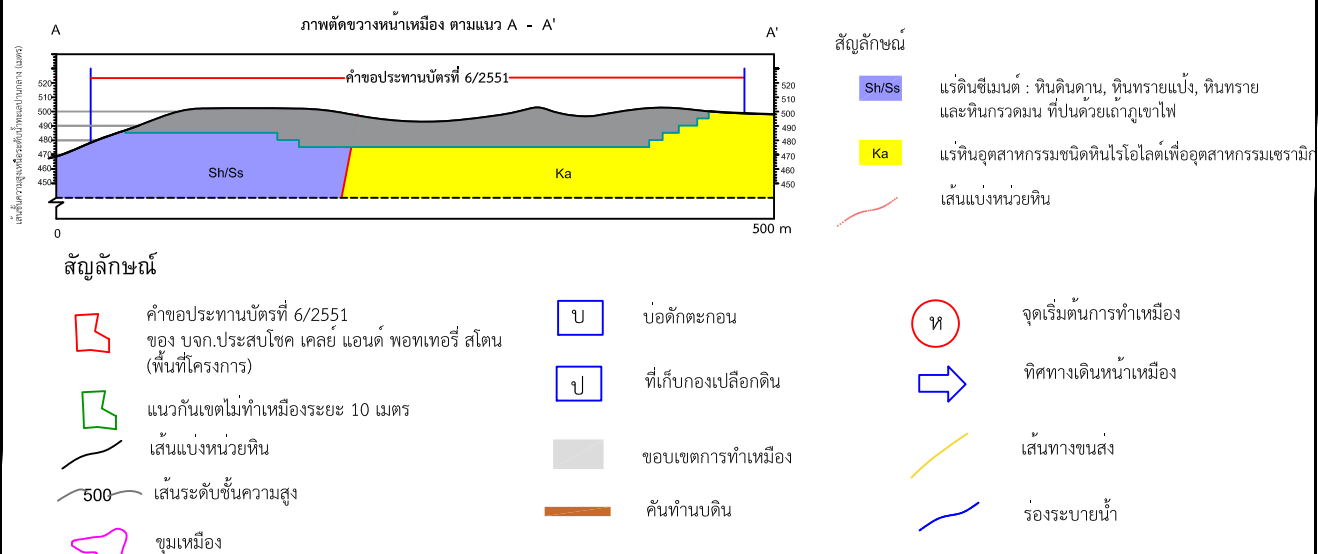
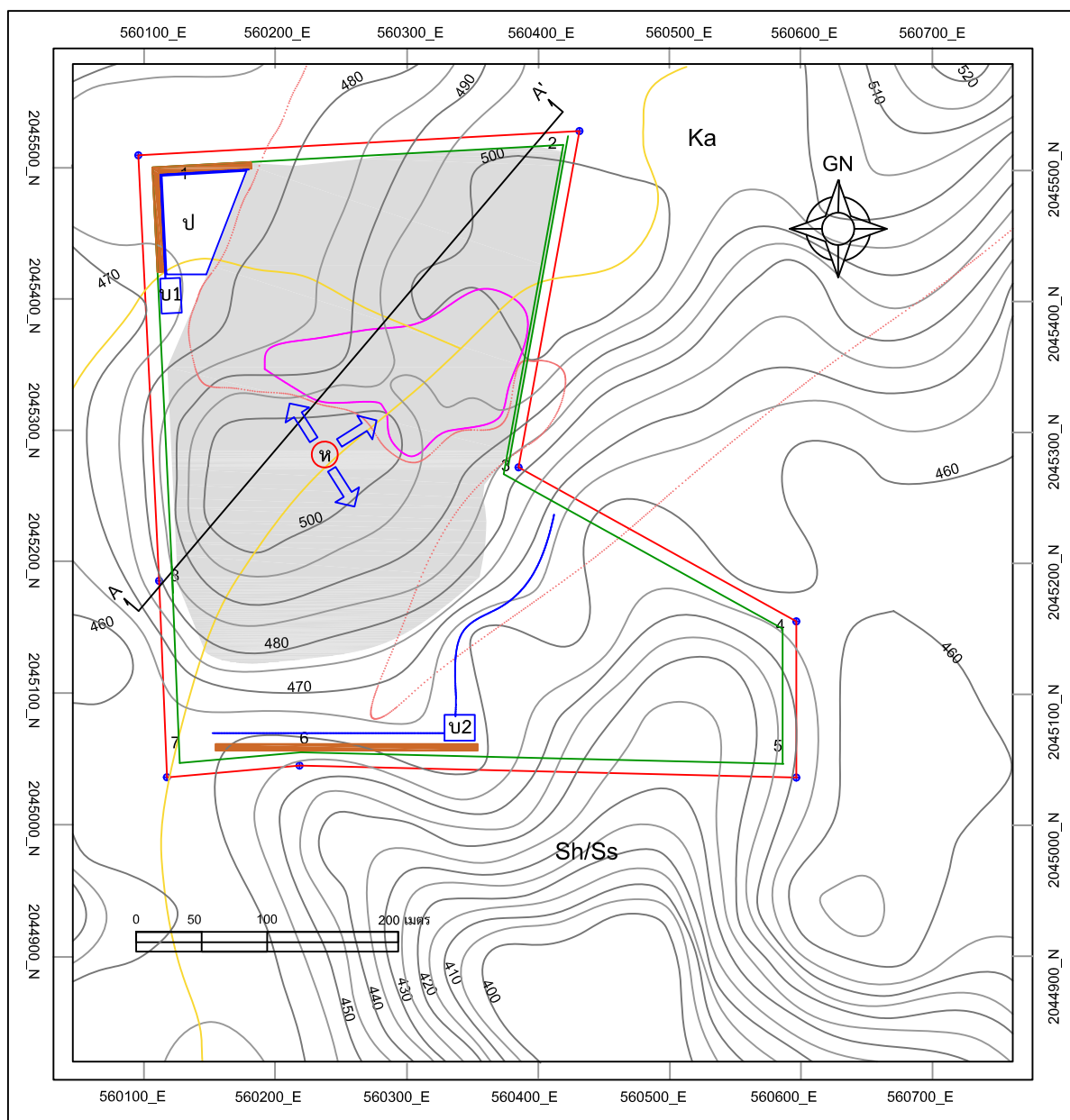
องค์ประกอบทางสิ่งแวดล้อม และคุณค่าต่างๆ	มาตรการป้องกันและแก้ไขผลกระทบสิ่งแวดล้อม	สถานที่ดำเนินการ	ระยะเวลาดำเนินการ	งบประมาณ (บาท)	ผู้รับผิดชอบ
4.3 อาชีวอนามัย และความปลอดภัย (ต่อ)	5. ให้จัดหาอุปกรณ์ป้องกันอันตรายส่วนบุคคลด้านฝุ่นละอองที่ได้มาตรฐานตามประกาศกรมสวัสดิการและคุ้มครองแรงงานกำหนดสำหรับพนักงานที่ปฏิบัติงานบริเวณหน้าเหมือง โดยต้องสวมใส่อุปกรณ์ดังกล่าวตลอดระยะเวลาการทำงาน เพื่อป้องกันฝุ่นละอองในขณะทำงาน โดยมีพนักงานที่ปฏิบัติงานตามตำแหน่งต่างๆ ได้แก่ พนักงานขับรถแบคโฮ พนักงานขับรถตักดิน และพนักงานขับรถบรรทุกเทท้าย	- พนักงานของโครงการ	- ตลอดอายุประทานบัตร	-	- บริษัท ประสพโชค เคลย์ แอนด์ พोटเทอรี่ สโตน จำกัด
	6. ให้กำหนดเป็นระเบียบปฏิบัติให้พนักงานของโครงการทุกคนต้องสวมใส่อุปกรณ์ป้องกันอันตรายส่วนบุคคลอย่างครบถ้วน และถูกต้องตามป้ายเตือนทุกครั้งก่อนเข้าเขตการทำเหมืองหรือพื้นที่เสี่ยงอันตราย และมีการจัดอบรมเกี่ยวกับวิธีการใช้ และการบำรุงรักษาอุปกรณ์ป้องกันอันตราย อย่างถูกวิธี ตลอดจนการบำรุงรักษาอุปกรณ์ป้องกันอันตรายส่วนบุคคลตลอดระยะเวลาการใช้งาน	- พนักงานของโครงการ	- ตลอดอายุประทานบัตร	-	- บริษัท ประสพโชค เคลย์ แอนด์ พोटเทอรี่ สโตน จำกัด
	7. ให้มีการตรวจและวิเคราะห์สภาวะการทำงานเกี่ยวกับระดับเสียง และระดับความเข้มข้นของฝุ่นละอองของพนักงานในขณะปฏิบัติงาน	- บริเวณพื้นที่โครงการ	- ตลอดอายุประทานบัตร	-	- บริษัท ประสพโชค เคลย์ แอนด์ พोटเทอรี่ สโตน จำกัด
	8. ให้ลดระยะเวลาที่ต้องทำงานอยู่กับเสียงดังให้น้อยลง โดยให้สับเปลี่ยนหน้าที่ของพนักงานเพื่อไม่ให้ทำงานในแหล่งที่มีระดับเสียงเกิน 85 เดซิเบล (เอ) ติดต่อกันเป็นระยะเวลา 8 ชั่วโมง ตามกฎกระทรวงของกระทรวงแรงงาน เรื่อง กำหนดมาตรฐานในการบริหาร และการ พ.ศ.	- พนักงานของโครงการ	- ตลอดอายุประทานบัตร	-	- บริษัท ประสพโชค เคลย์ แอนด์ พोटเทอรี่ สโตน จำกัด

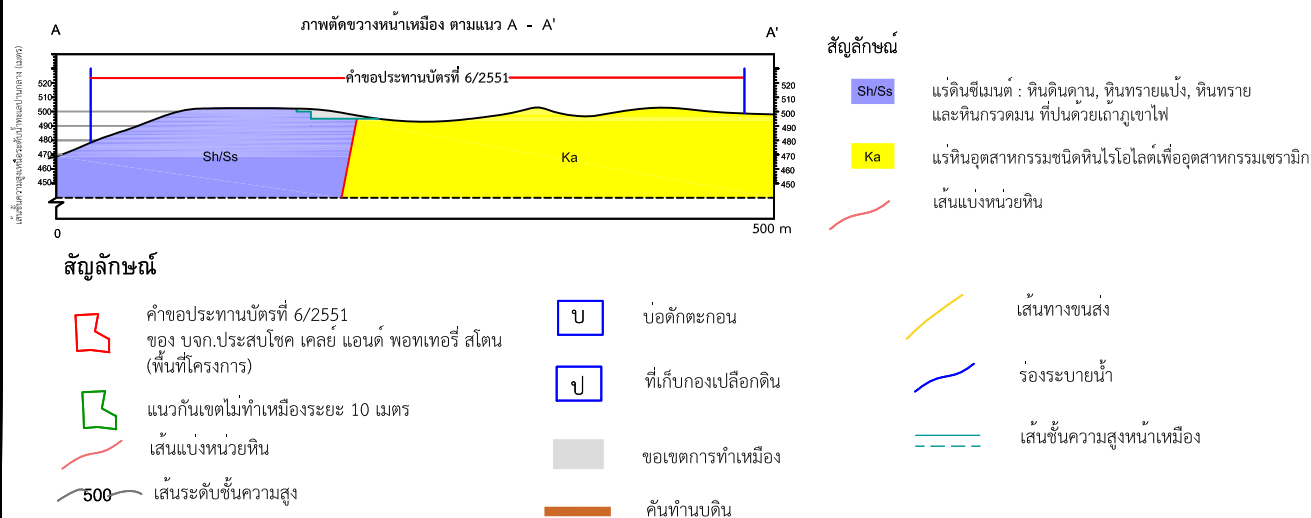
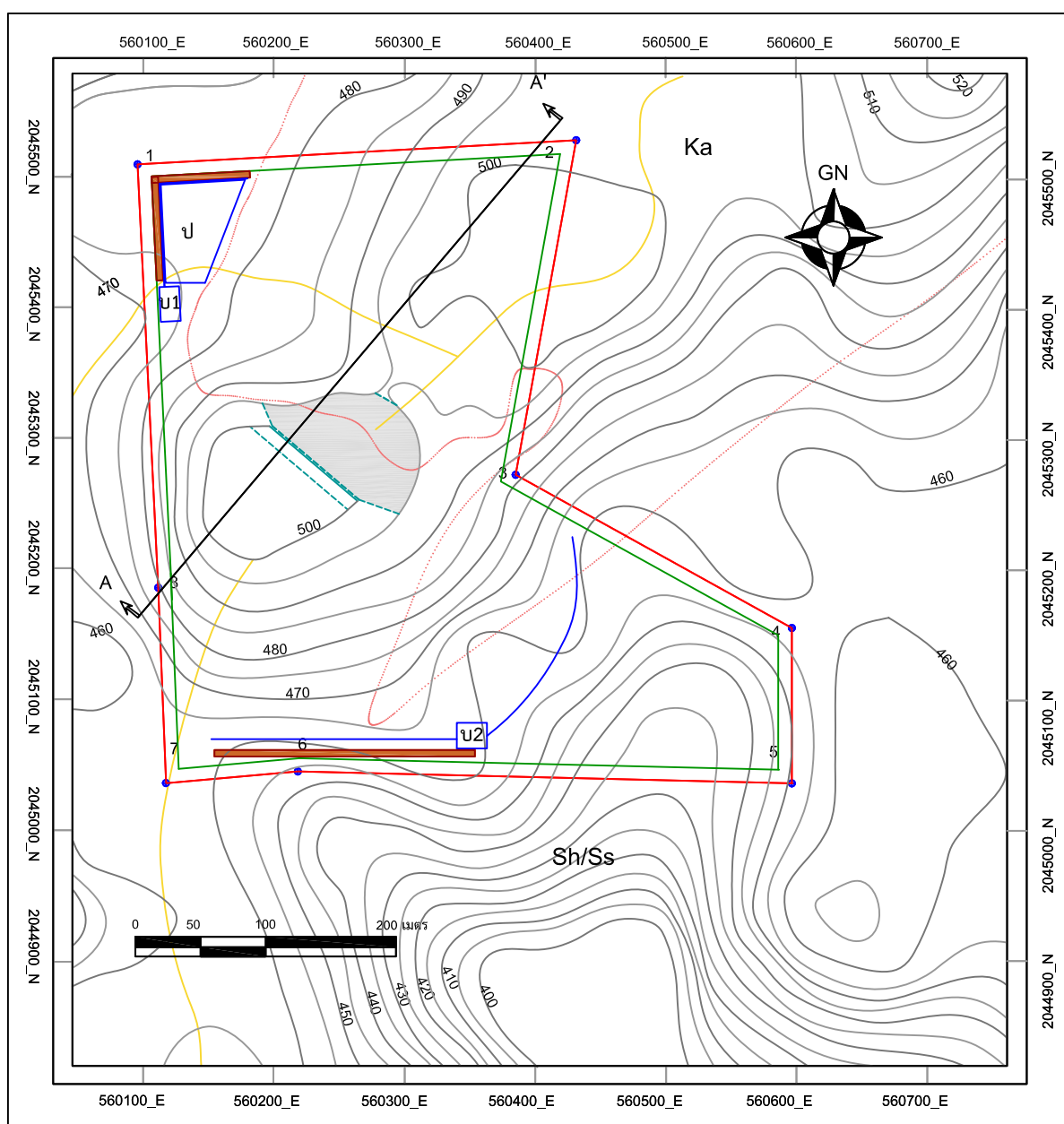
ตารางที่ 5.1-2 มาตรการป้องกันและแก้ไขผลกระทบสิ่งแวดล้อมในระยะดำเนินการทำเหมือง (ต่อ)

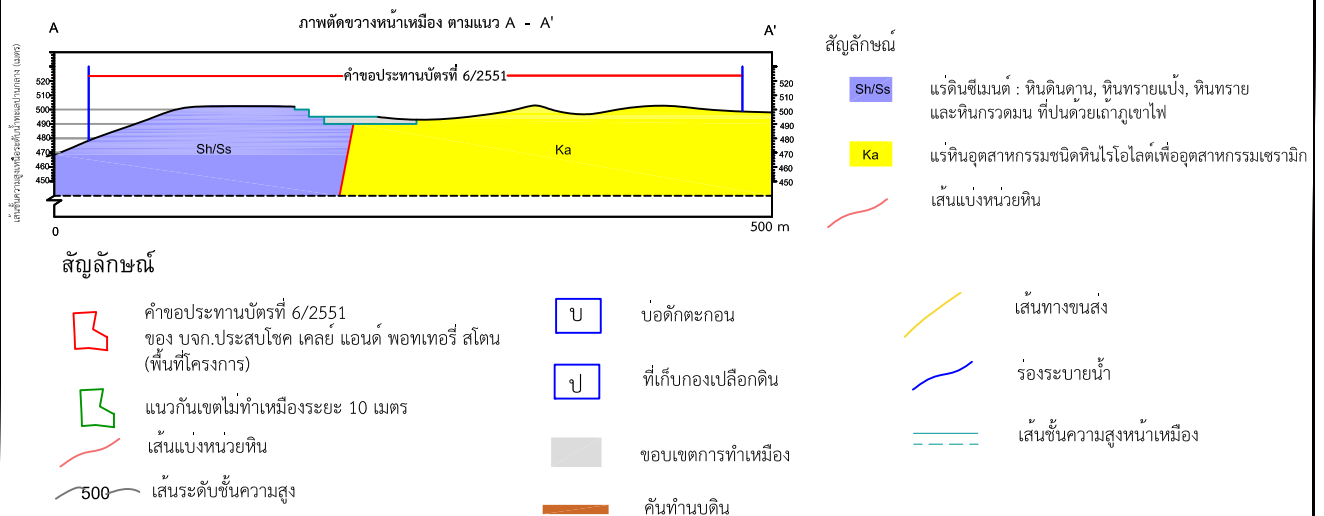
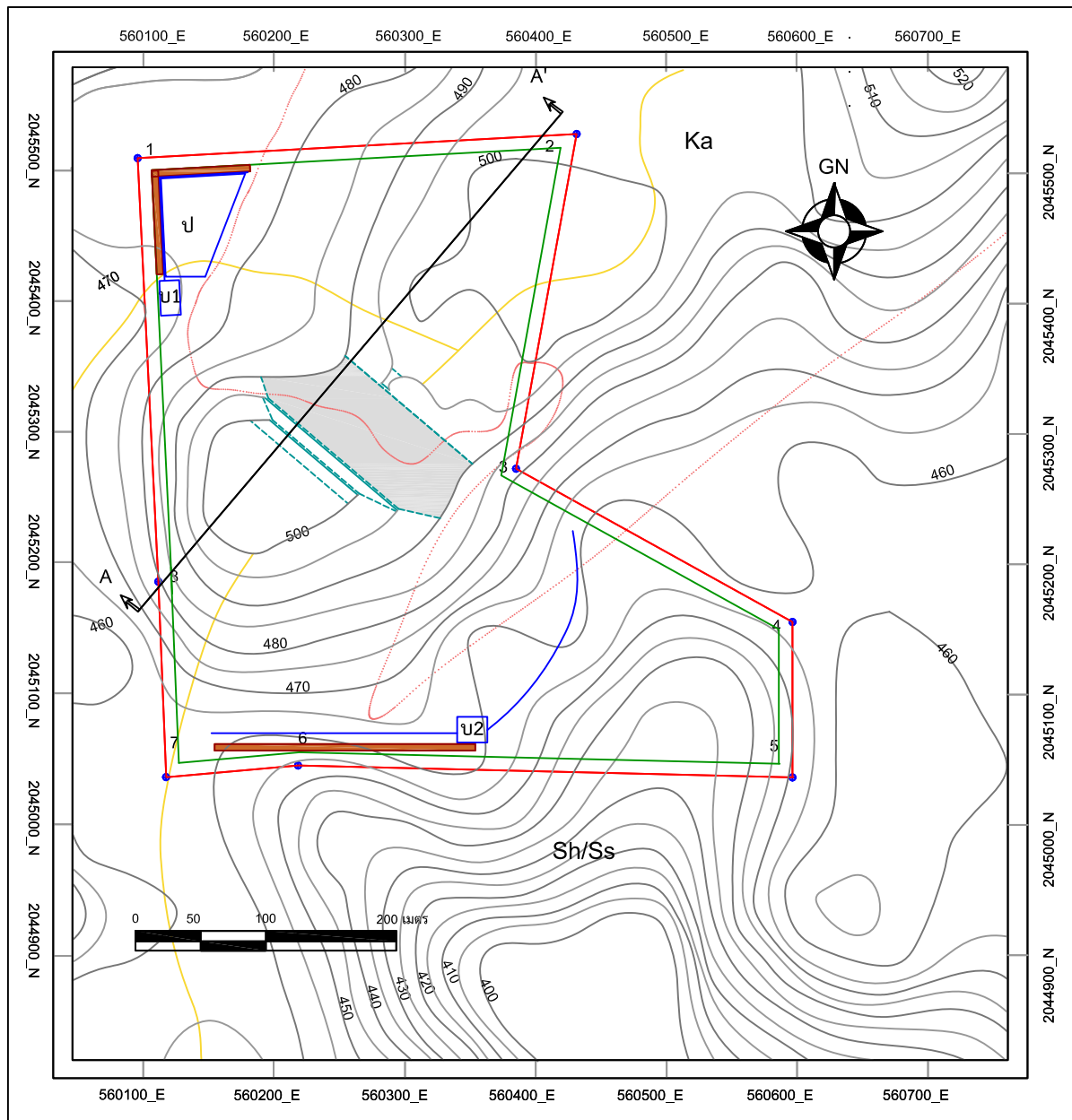
องค์ประกอบทางสิ่งแวดล้อม และคุณค่าต่างๆ	มาตรการป้องกันและแก้ไขผลกระทบสิ่งแวดล้อม	สถานที่ดำเนินการ	ระยะเวลาดำเนินการ	งบประมาณ (บาท)	ผู้รับผิดชอบ
4.3 อาชีวอนามัย และความปลอดภัย (ต่อ)	9. จัดการด้านความปลอดภัย อาชีวอนามัย และสภาพแวดล้อมในการทำงานเกี่ยวกับความร้อน แสงสว่าง และเสียง พ.ศ. 2549 เพื่อลดอัตราเสี่ยงอันตรายจากเสียงดังต่อพนักงาน	- พนักงานของโครงการ	- ตลอดอายุประทานบัตร	-	- บริษัท ประสบโชค เคลย์ แอนด์ พอตเทอรี่ สโตน จำกัด
	10. ให้มีปัจจัยในการปฐมพยาบาลเบื้องต้น เพื่อช่วยเหลือคนงานได้ทันทีเมื่อมีอุบัติเหตุเกิดขึ้น และมีรถสำหรับนำผู้ป่วยส่งโรงพยาบาลได้ทันที	- บริเวณพื้นที่โครงการ	- ตลอดอายุประทานบัตร	-	- บริษัท ประสบโชค เคลย์ แอนด์ พอตเทอรี่ สโตน จำกัด
	11. ให้จัดหาผ้าดื่มน้ำใช้ ที่พักอาศัย และส้วมที่ถูกสุขลักษณะแก่คนงาน	- บริเวณพื้นที่โครงการ	- ตลอดอายุประทานบัตร	-	- บริษัท ประสบโชค เคลย์ แอนด์ พอตเทอรี่ สโตน จำกัด
	12. ให้มีหัวหน้างาน หรือผู้ที่ควบคุมการดำเนินงานแต่ละส่วนที่ผ่านการฝึกอบรมกับสถาบันส่งเสริมความปลอดภัย อาชีวอนามัย และสภาพแวดล้อมในการทำงาน หรือหน่วยงานที่กรมสวัสดิการและคุ้มครองแรงงานกำหนดหรือยอมรับ หรือเจ้าหน้าที่ความปลอดภัยในการทำงานวิชาชีพ (จป.วิชาชีพ) เป็นผู้ควบคุมการดำเนินงานเป็นประจำ เพื่อความปลอดภัยและป้องกันอุบัติเหตุสำหรับการทำเหมือง และมีบันทึกผลการตรวจไว้เป็นหลักฐาน เพื่อแสดงแก่พนักงานเจ้าหน้าที่	- บริเวณพื้นที่โครงการ	- ตลอดอายุประทานบัตร	-	- บริษัท ประสบโชค เคลย์ แอนด์ พอตเทอรี่ สโตน จำกัด

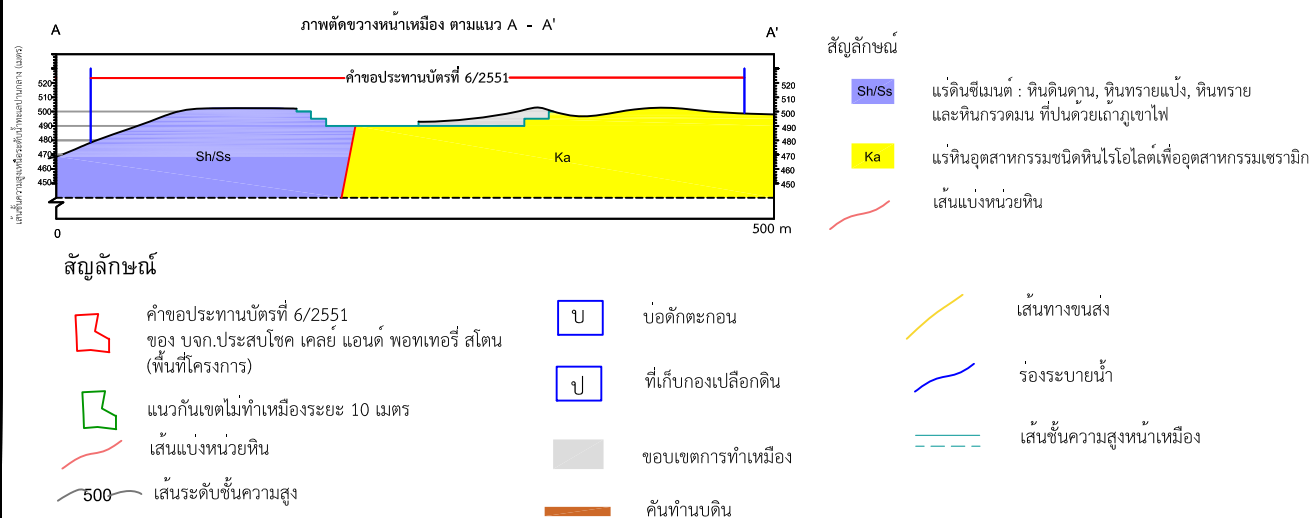
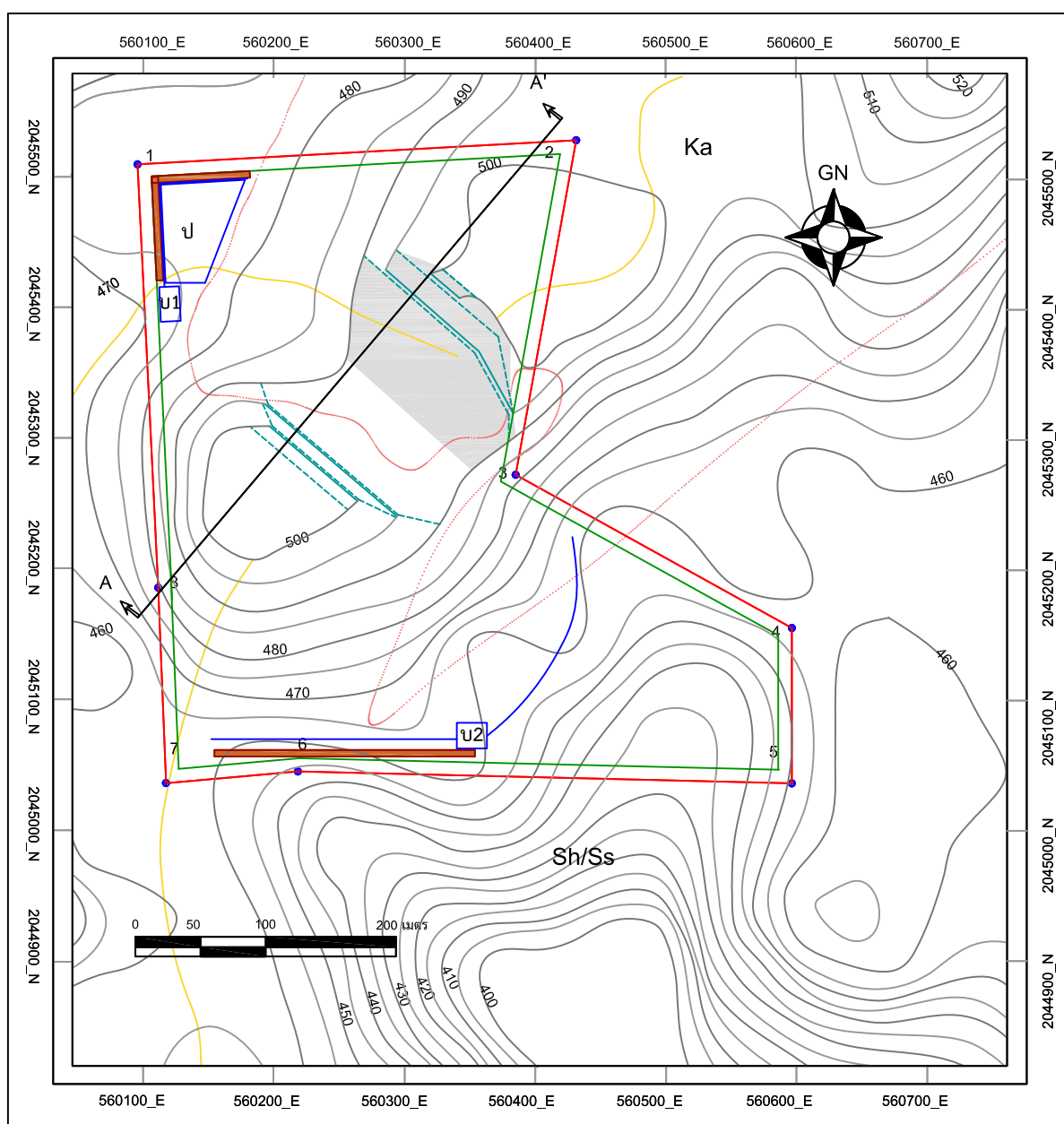
ตารางที่ 5.1-2 มาตรการป้องกันและแก้ไขผลกระทบสิ่งแวดล้อมในระยะดำเนินการทำเหมือง (ต่อ)

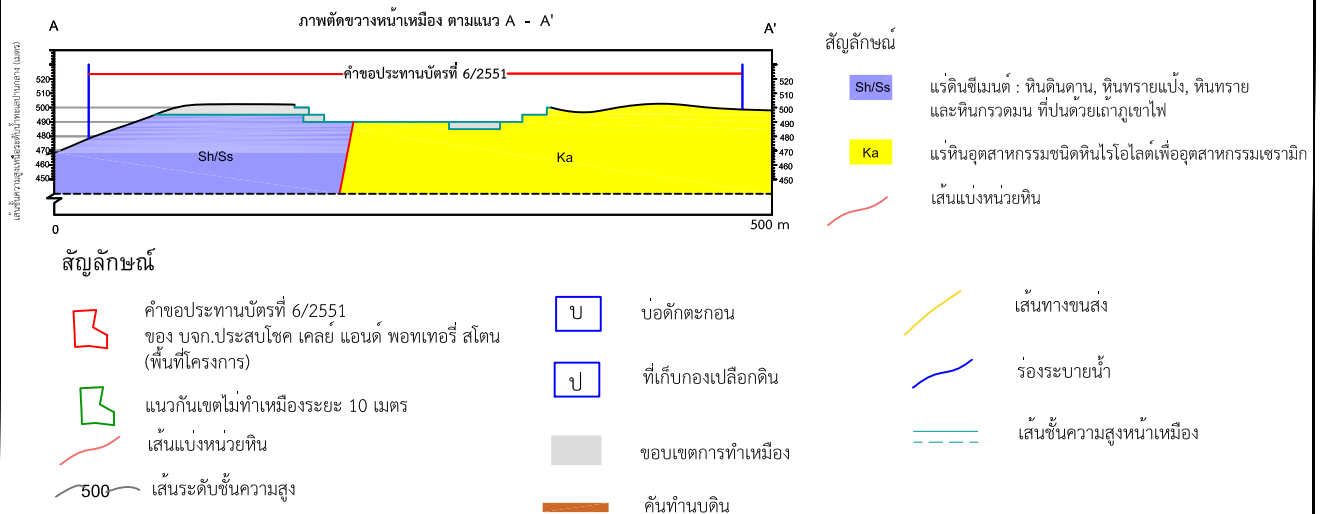
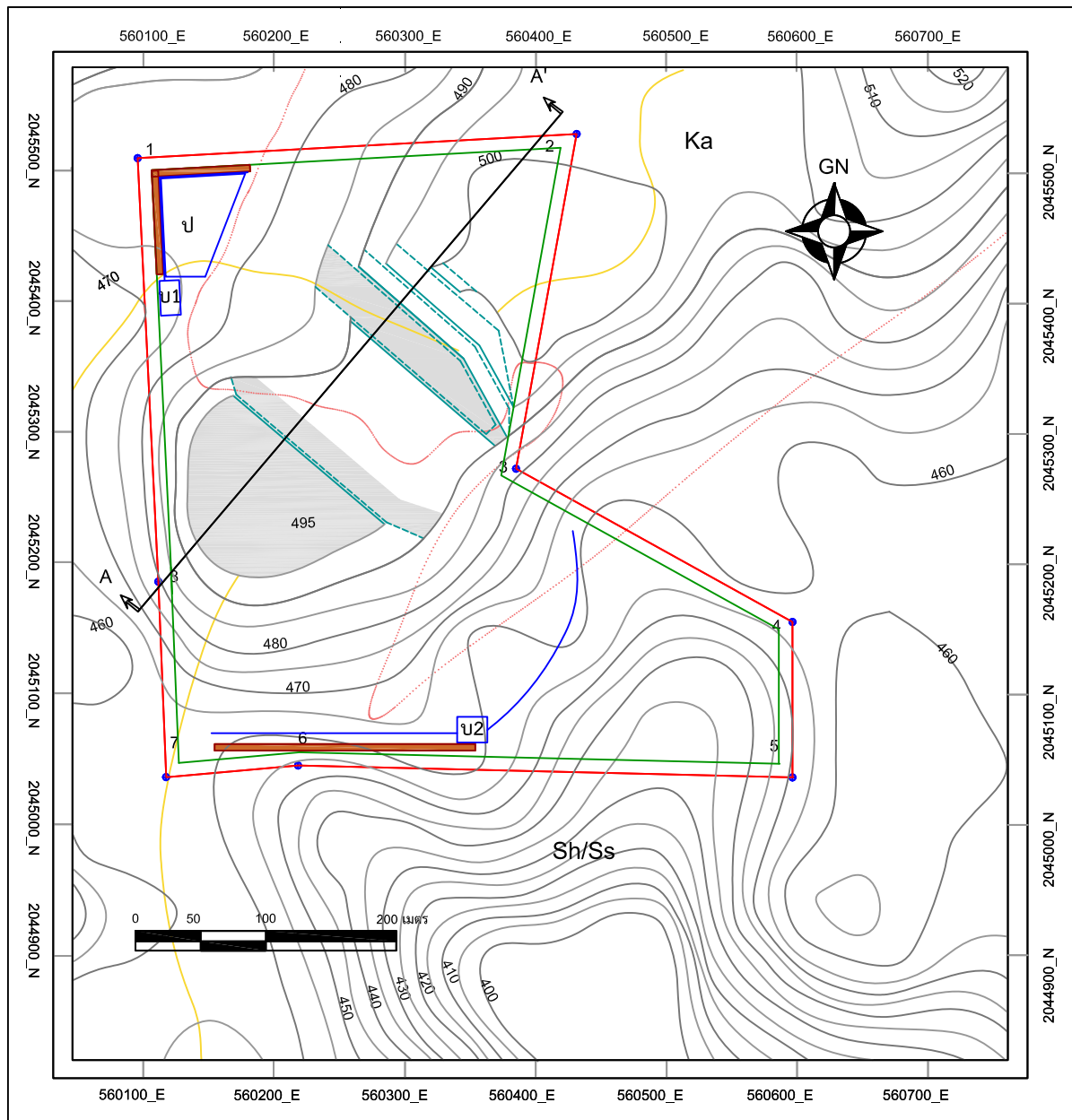
องค์ประกอบทางสิ่งแวดล้อมและคุณค่าต่างๆ	มาตรการป้องกันและแก้ไขผลกระทบสิ่งแวดล้อม	สถานที่ดำเนินการ	ระยะเวลาดำเนินการ	งบประมาณ (บาท)	ผู้รับผิดชอบ
4.3 อาชีวอนามัย และความปลอดภัย (ต่อ)	13. ให้ปฏิบัติตามพระราชบัญญัติหรือกฎหมายที่เกี่ยวข้องกับการดูแลสุขภาพพลอดภัย อาชีวอนามัยและสภาพแวดล้อม และการคุ้มครองแรงงาน และเงินชดเชยโดยมีกฎหมายที่สำคัญดังนี้ 1) พระราชบัญญัติความปลอดภัย อาชีวอนามัยและสภาพแวดล้อมในการทำงาน พ.ศ.2554 2) พระราชบัญญัติคุ้มครองแรงงาน พ.ศ.2541 3) พระราชบัญญัติประกันสังคม พ.ศ.2533 พระราชบัญญัติเงินทดแทน พ.ศ.2537	- พนักงานของโครงการ	- ตลอดอายุประทานบัตร	-	- บริษัท ประสบโชค เคลย์ แอนด์ พอตเทอรี่ สโตน จำกัด
4.4 ประวัติศาสตร์โบราณคดี โบราณสถาน และศาสนสถาน	- กำชับเจ้าหน้าที่ผู้ปฏิบัติงานบริเวณหน้าเหมืองให้หมั่นสังเกต หากพบโบราณวัตถุอย่างหนึ่งอย่างใดที่ฝังอยู่ใต้ดินหรือในชั้นแร่ จะต้องหยุดดำเนินการทำเหมือง และรีบแจ้งต่อสำนักศิลปากรที่ 7 เชียงใหม่ เพื่อตรวจสอบก่อนที่จะดำเนินการทำเหมืองต่อไป	- บริเวณพื้นที่โครงการ	- ตลอดอายุประทานบัตร	-	- บริษัท ประสบโชค เคลย์ แอนด์ พอตเทอรี่ สโตน จำกัด
4.5 ทัศนียภาพ	- ให้ดำเนินการฟื้นฟูสภาพพื้นที่ที่ผ่านการทำเหมืองตามแผนการปิดเหมืองและการฟื้นฟูพื้นที่จากการทำเหมืองแร่ที่กำหนดไว้อย่างเคร่งครัด เพื่อปรับปรุงสภาพภูมิทัศน์ให้สอดคล้องกับพื้นที่ข้างเคียง และสามารถใช้ประโยชน์พื้นที่ในด้านอื่นๆ ที่เหมาะสมต่อไป	- บริเวณพื้นที่โครงการ	- ตลอดอายุประทานบัตร	ตามแผนการปิดเหมืองและการฟื้นฟูพื้นที่จากการทำเหมืองแร่	- บริษัท ประสบโชค เคลย์ แอนด์ พอตเทอรี่ สโตน จำกัด

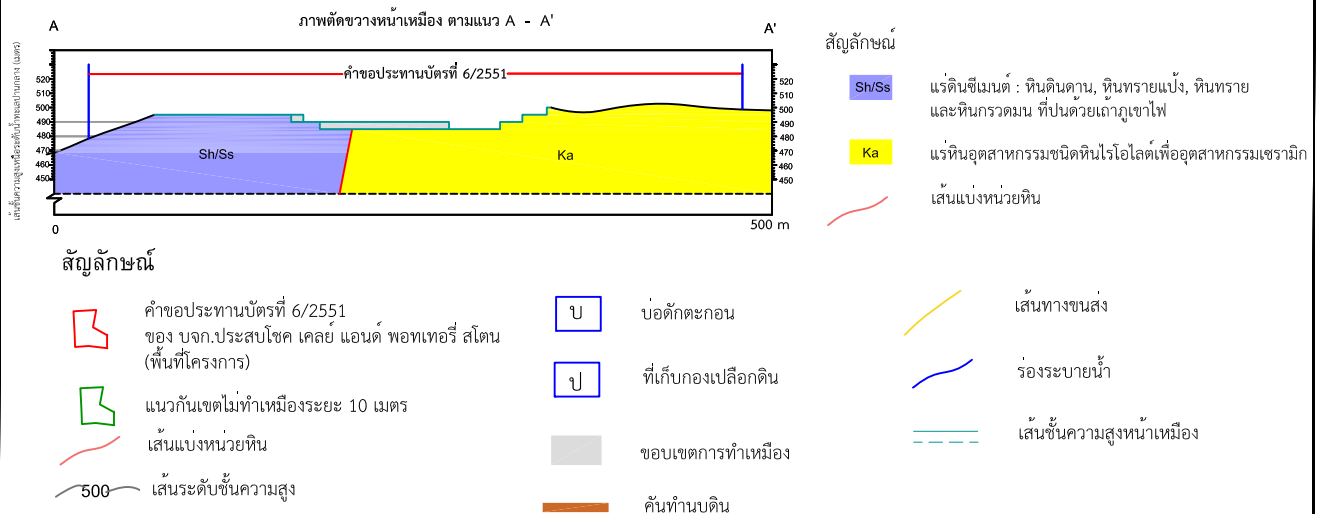
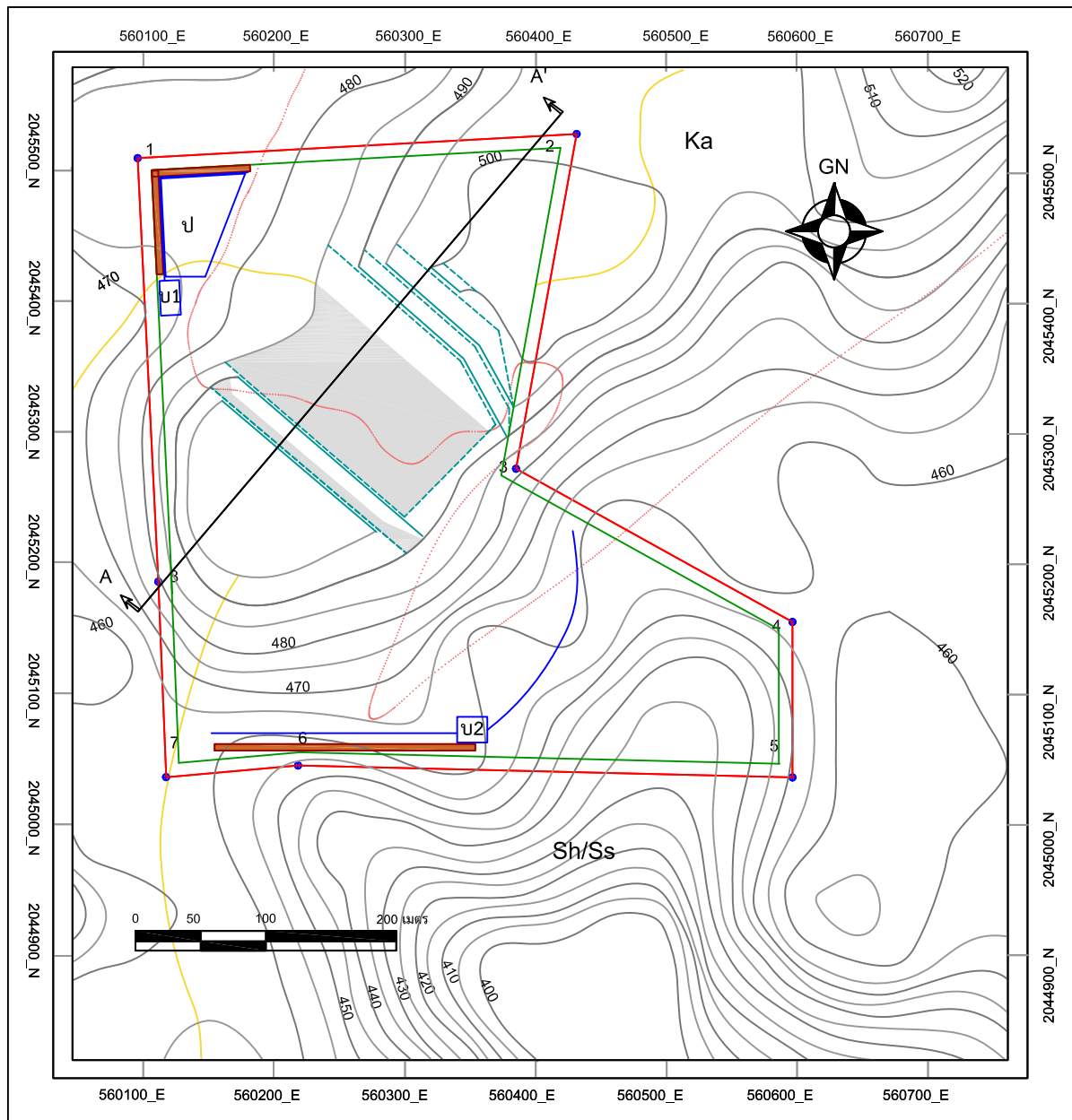


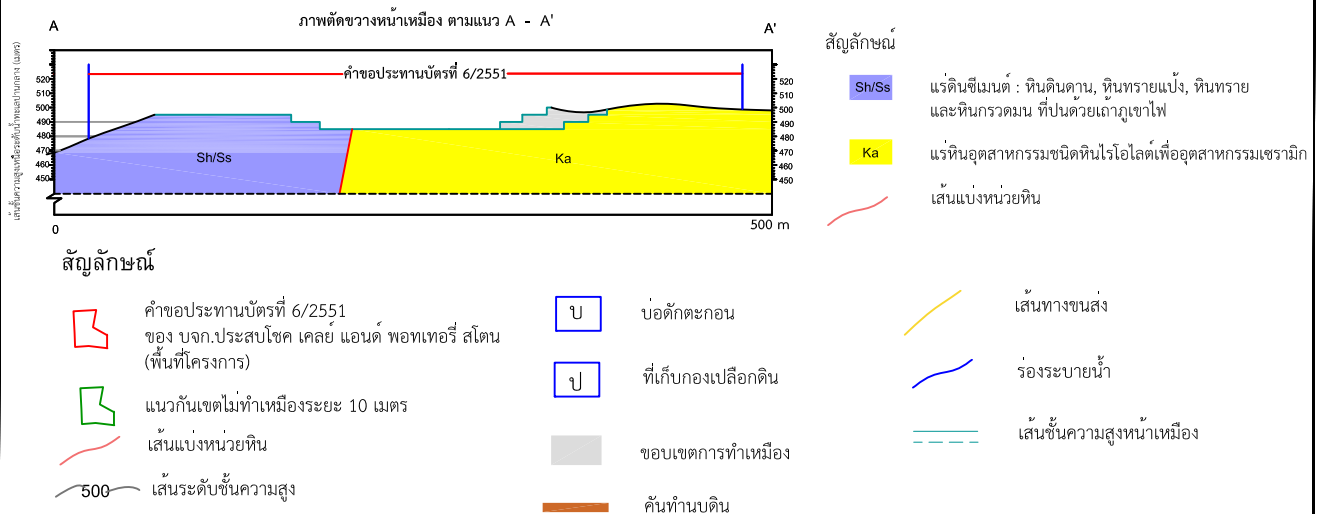
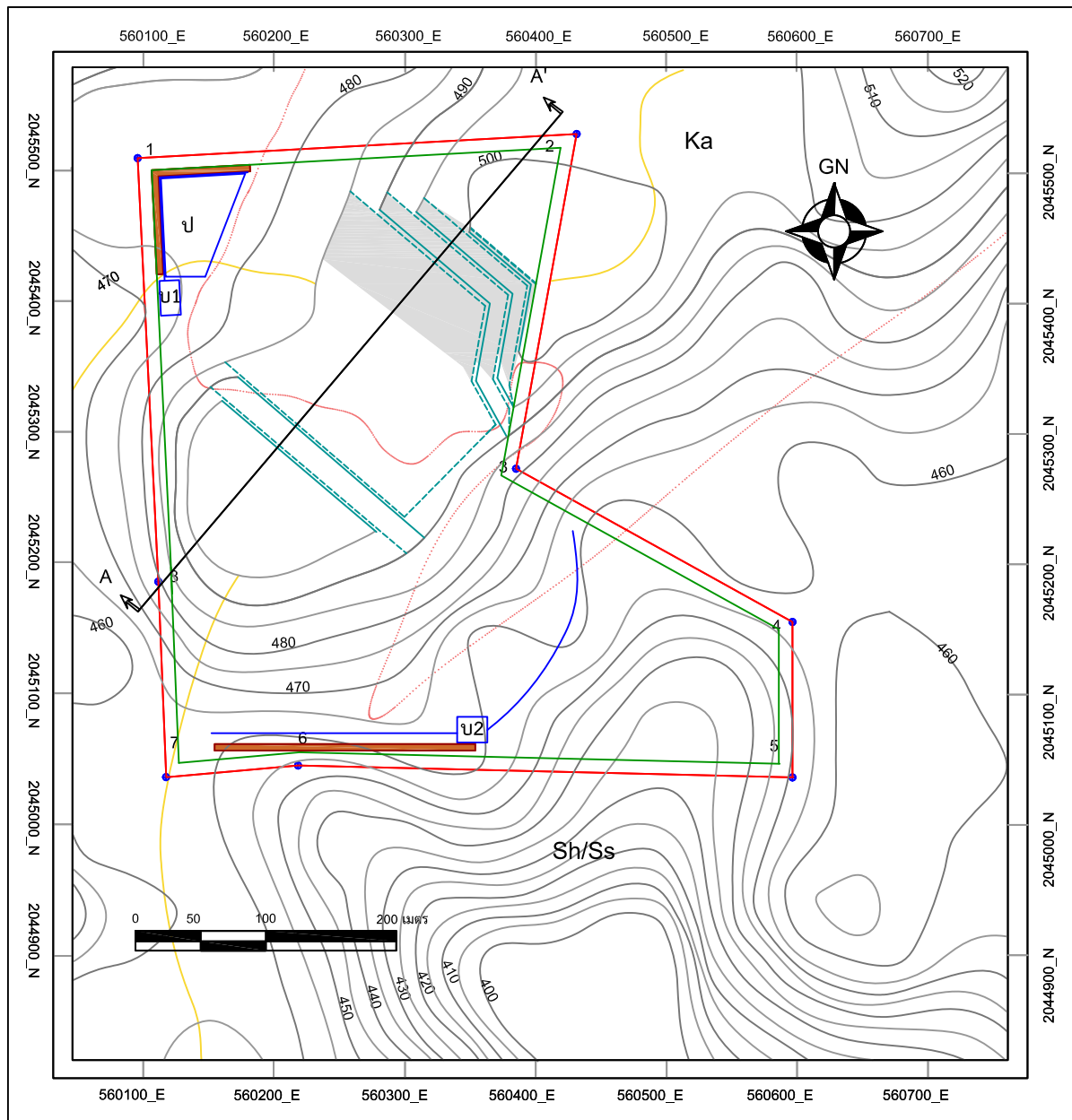


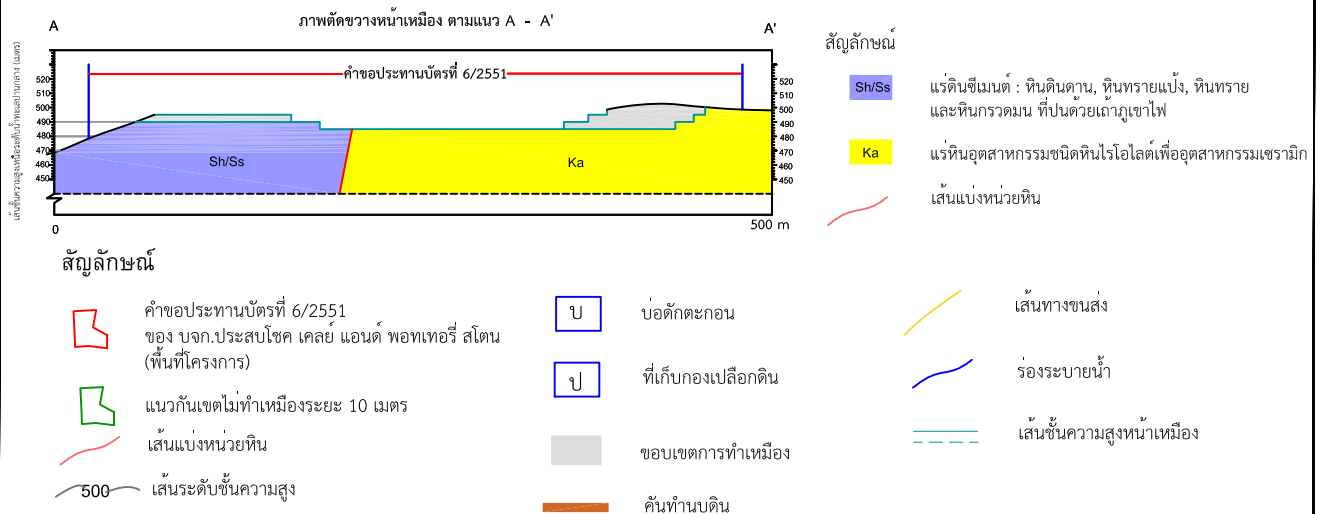
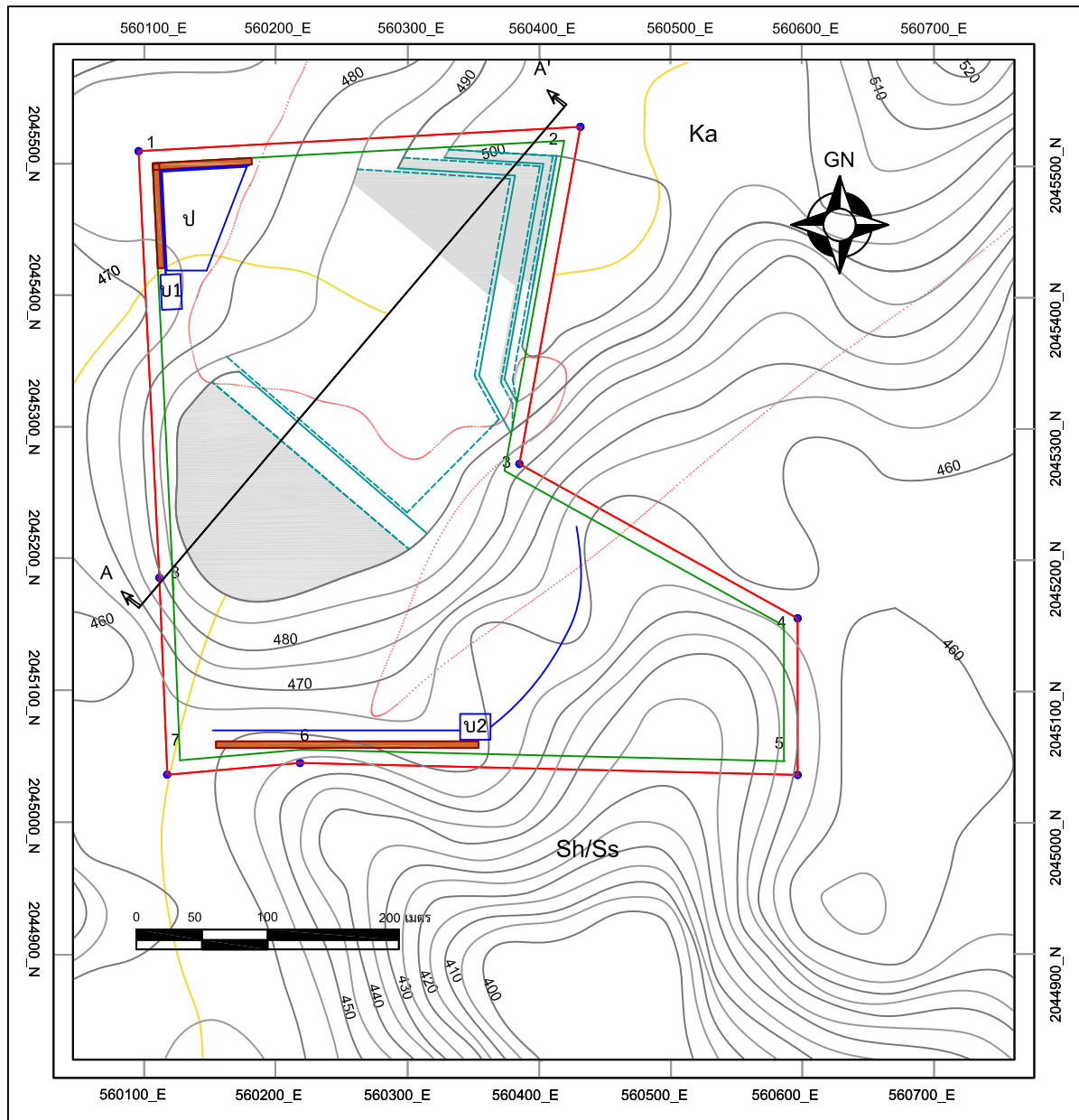


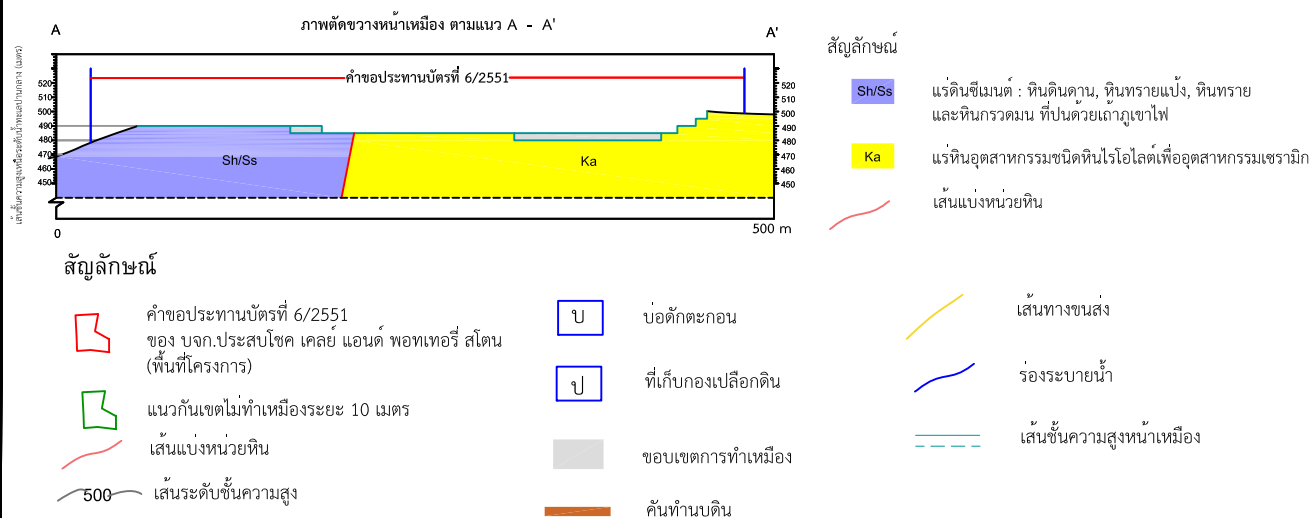
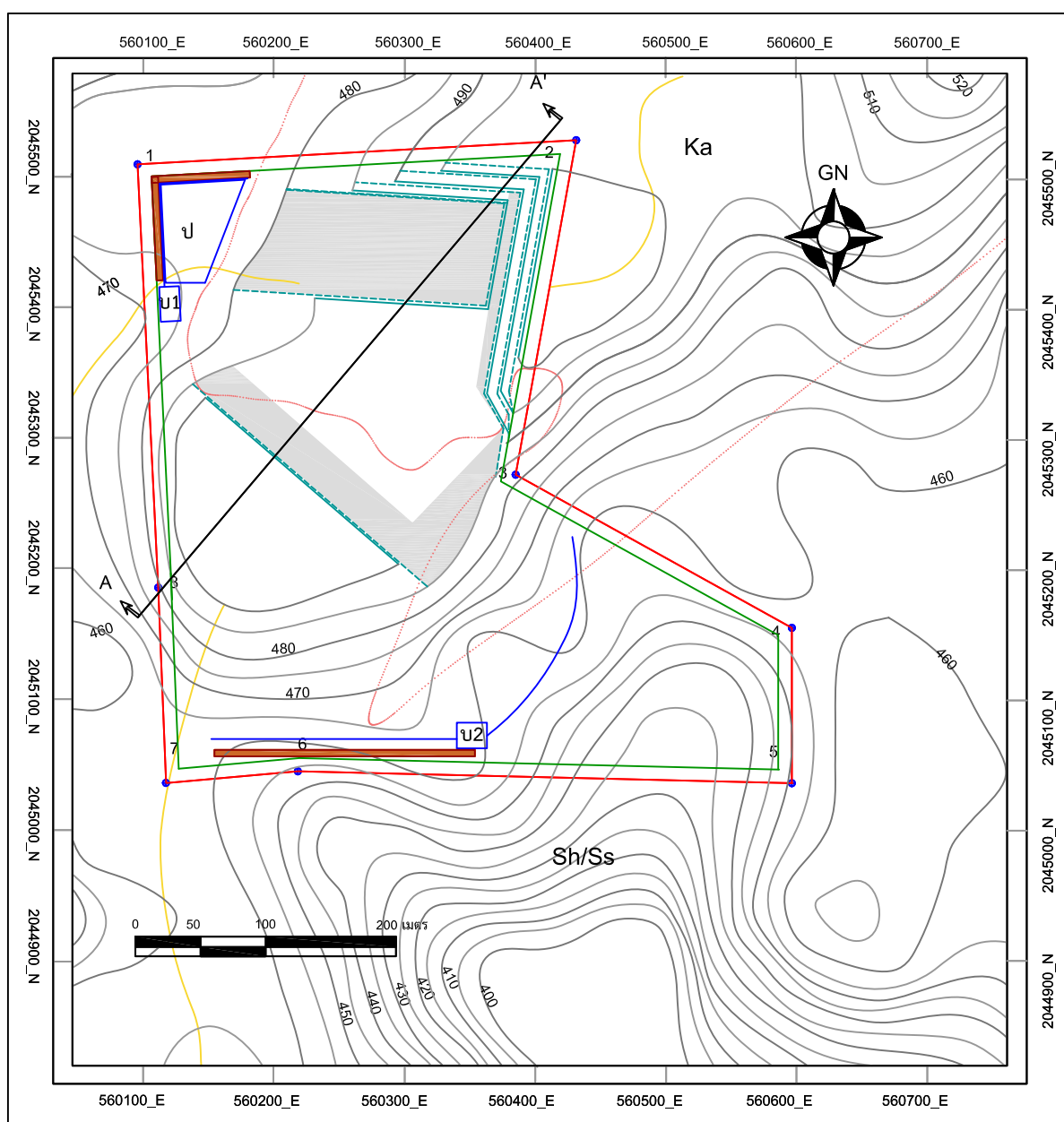


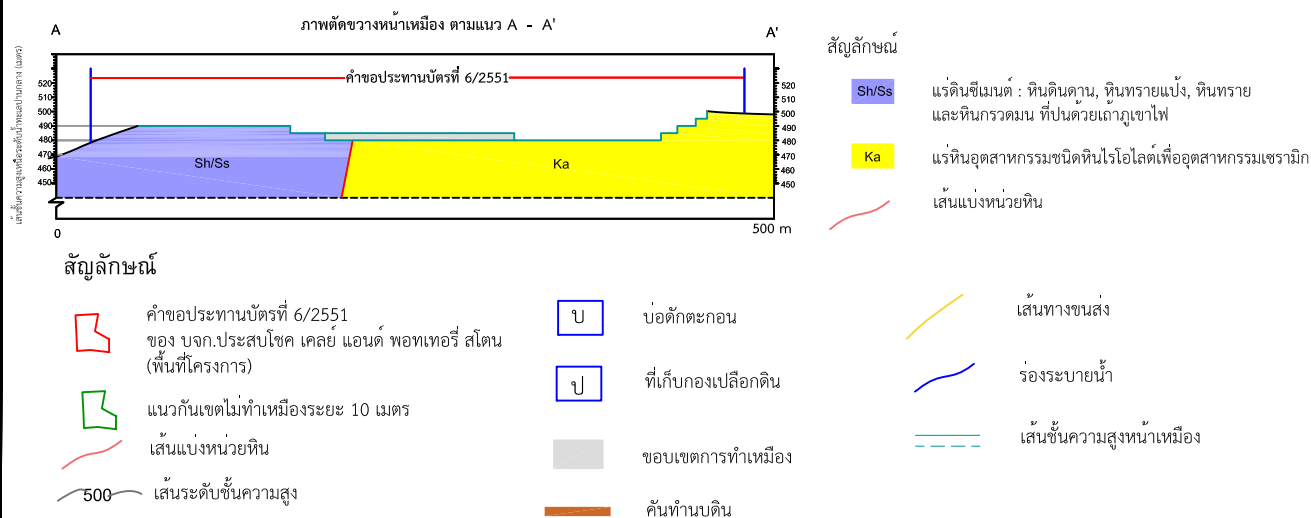
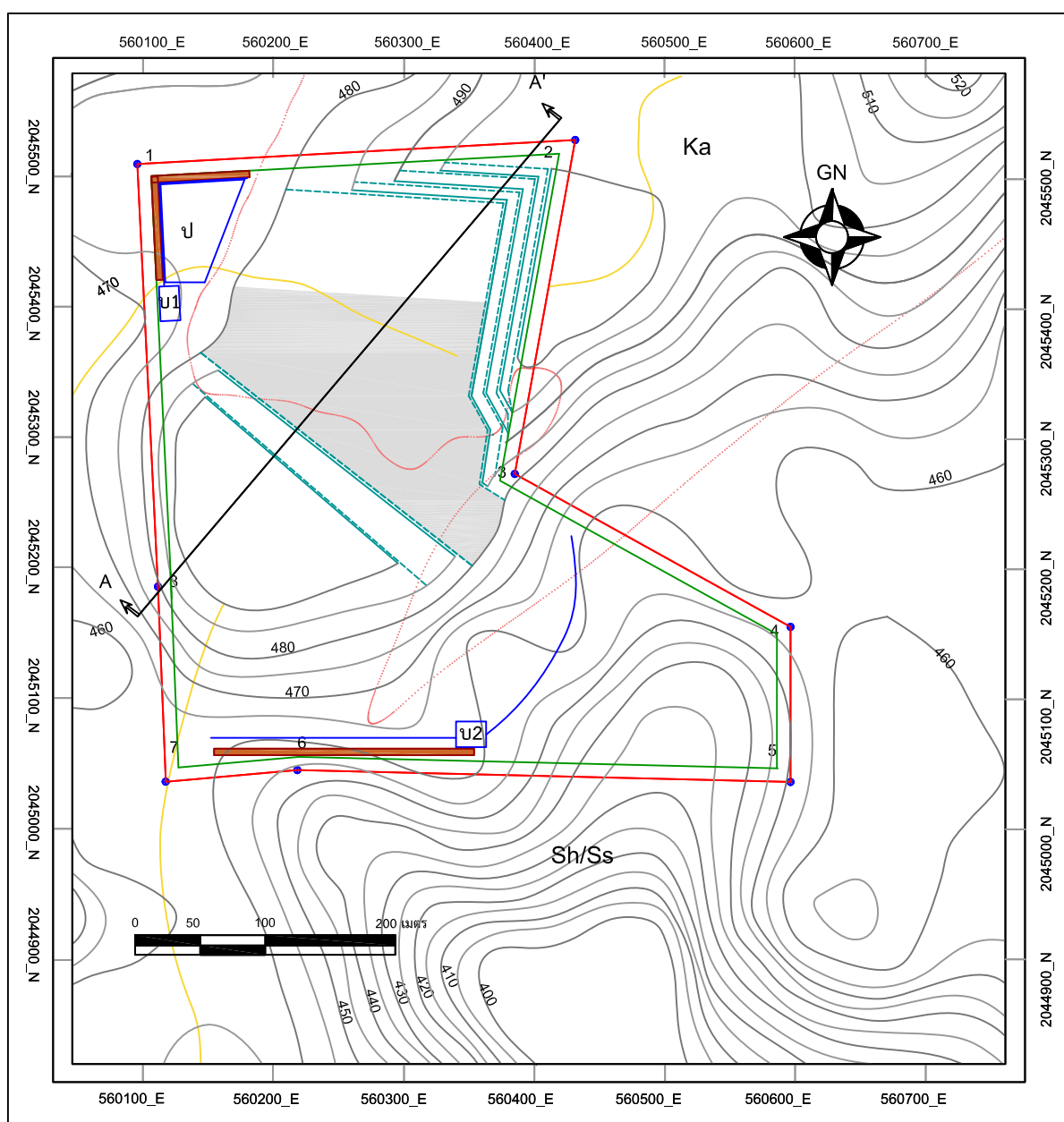


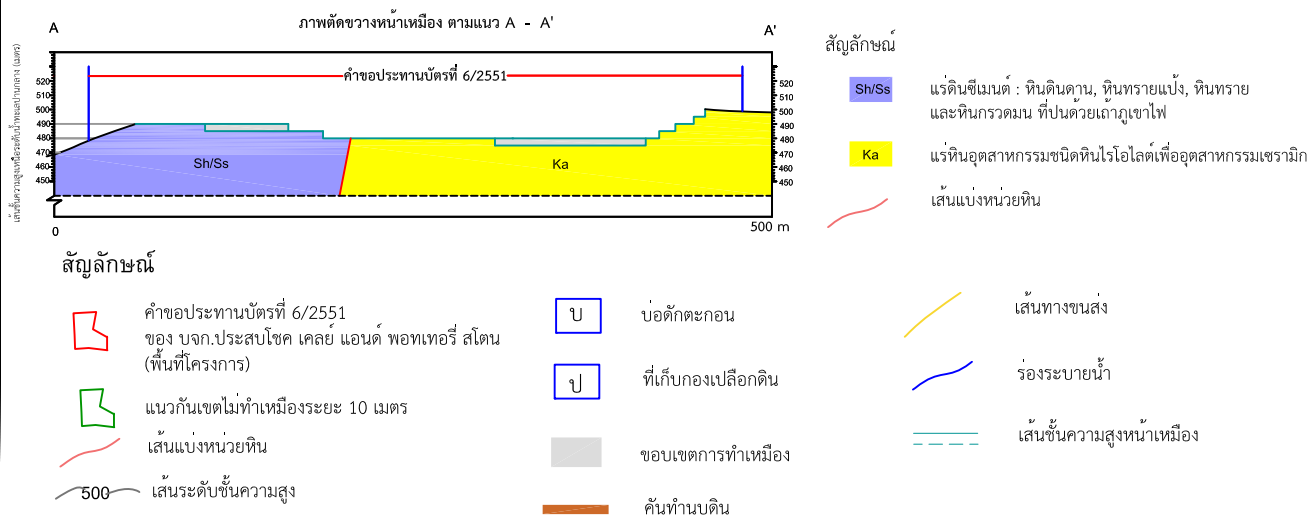
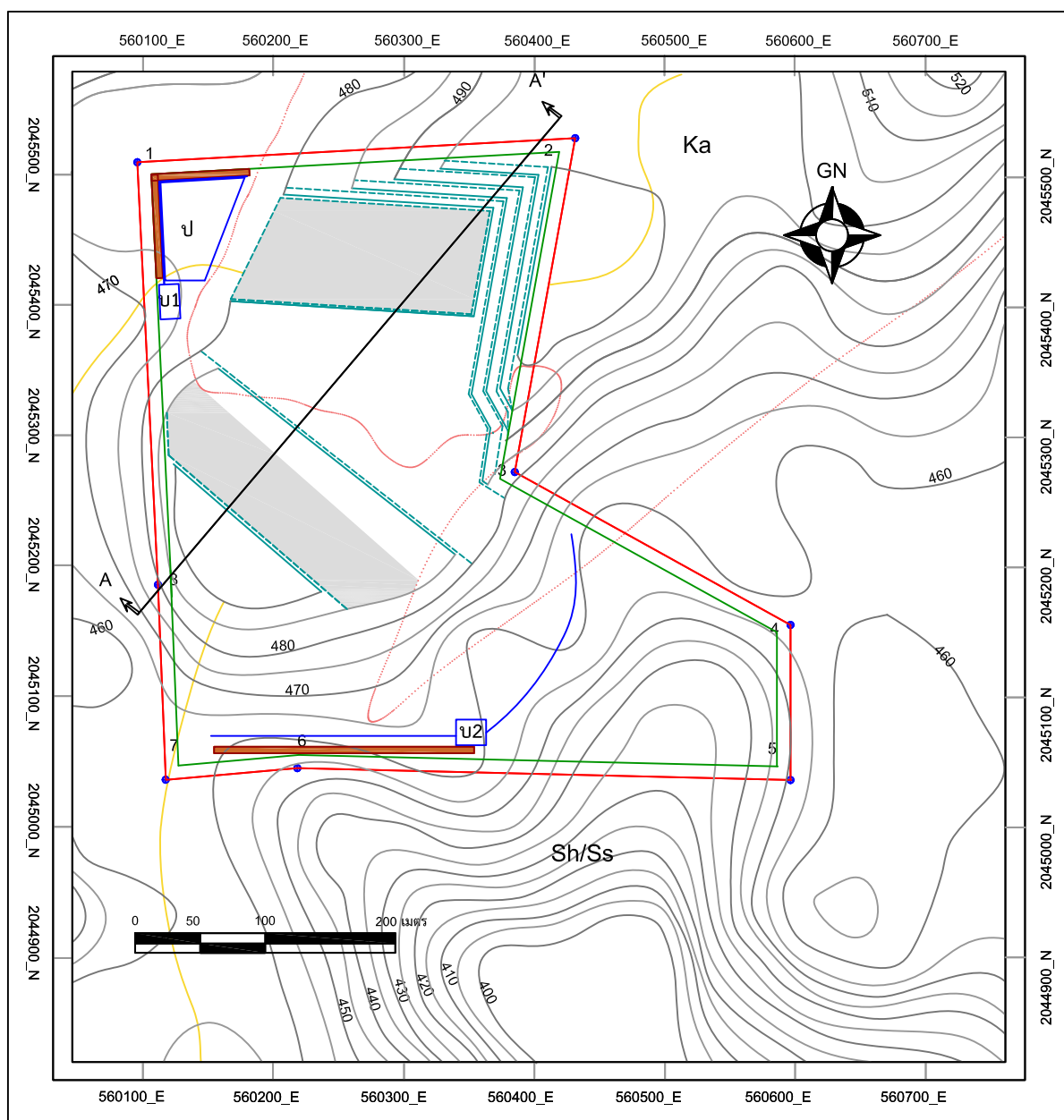


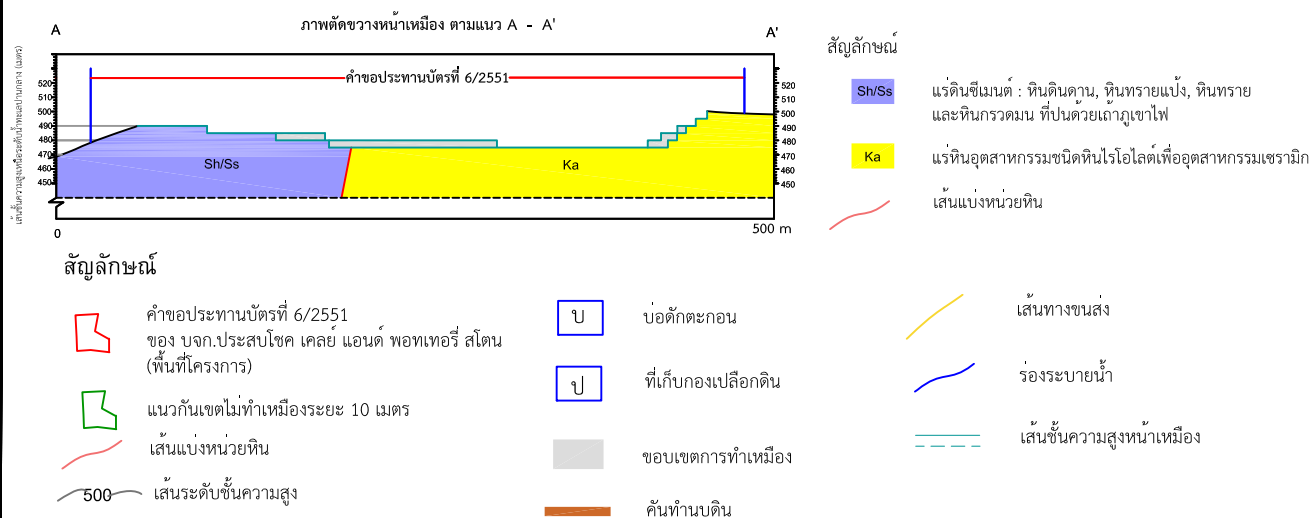
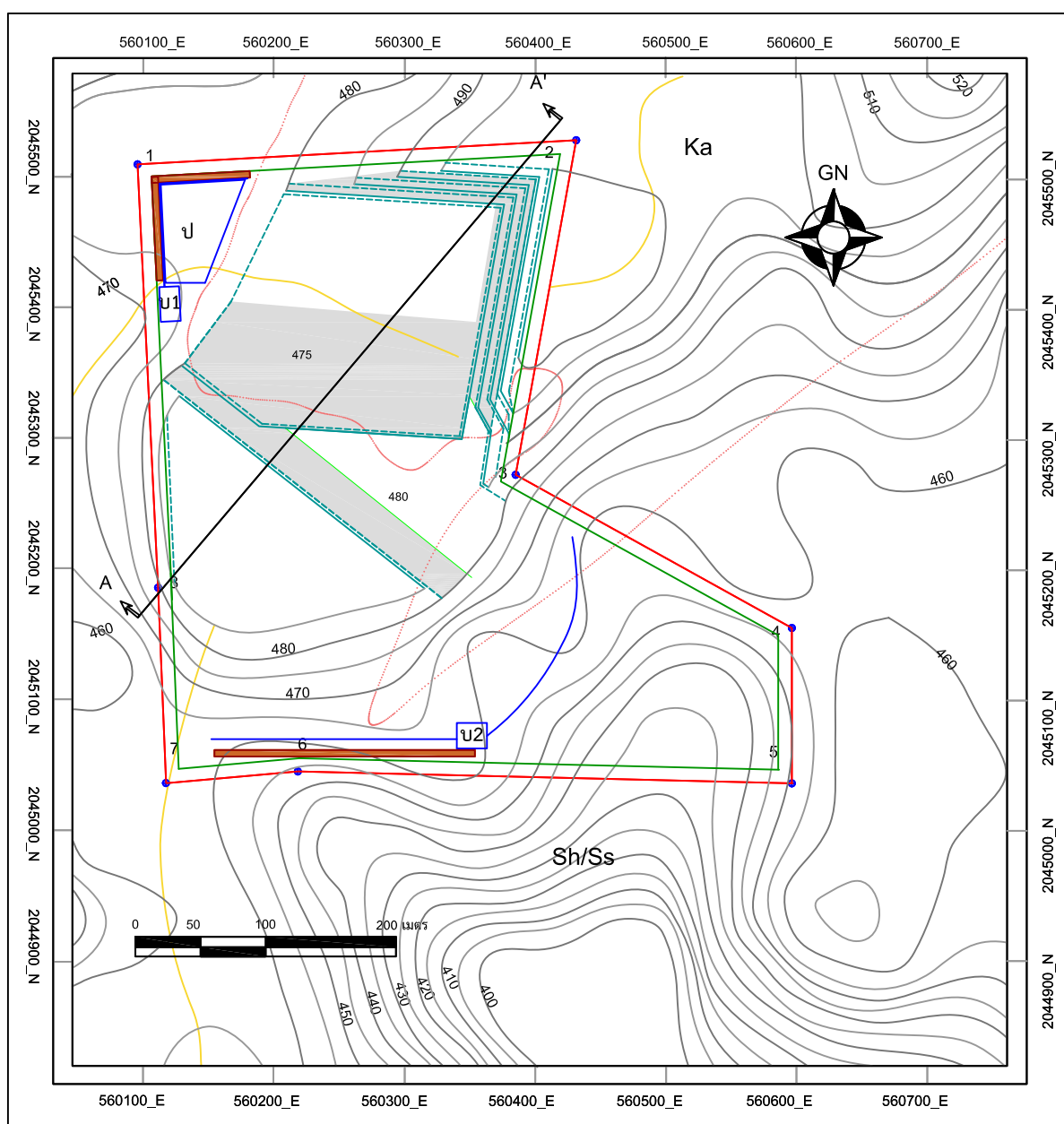


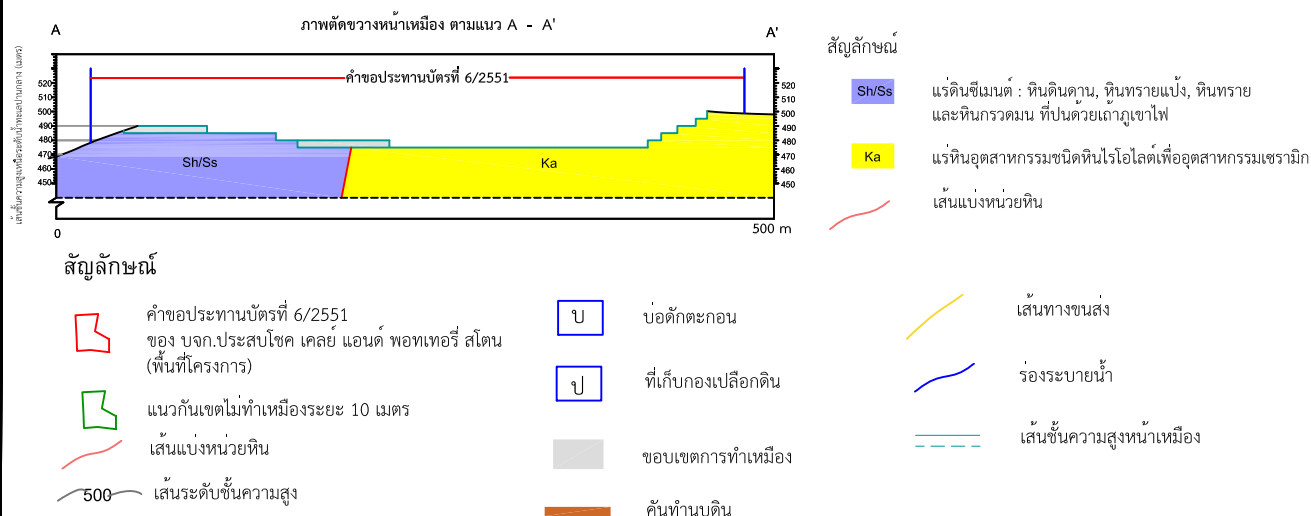
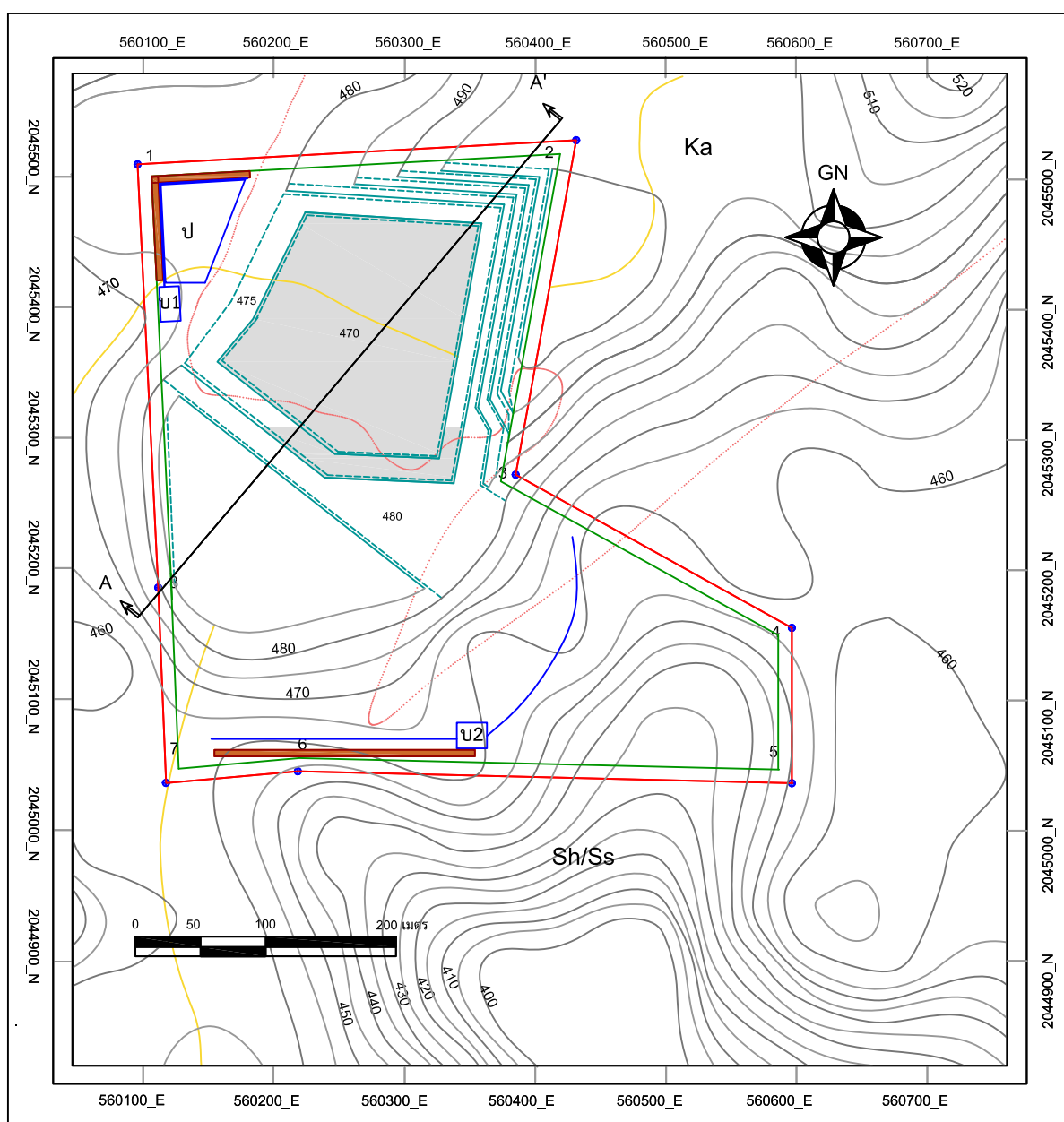


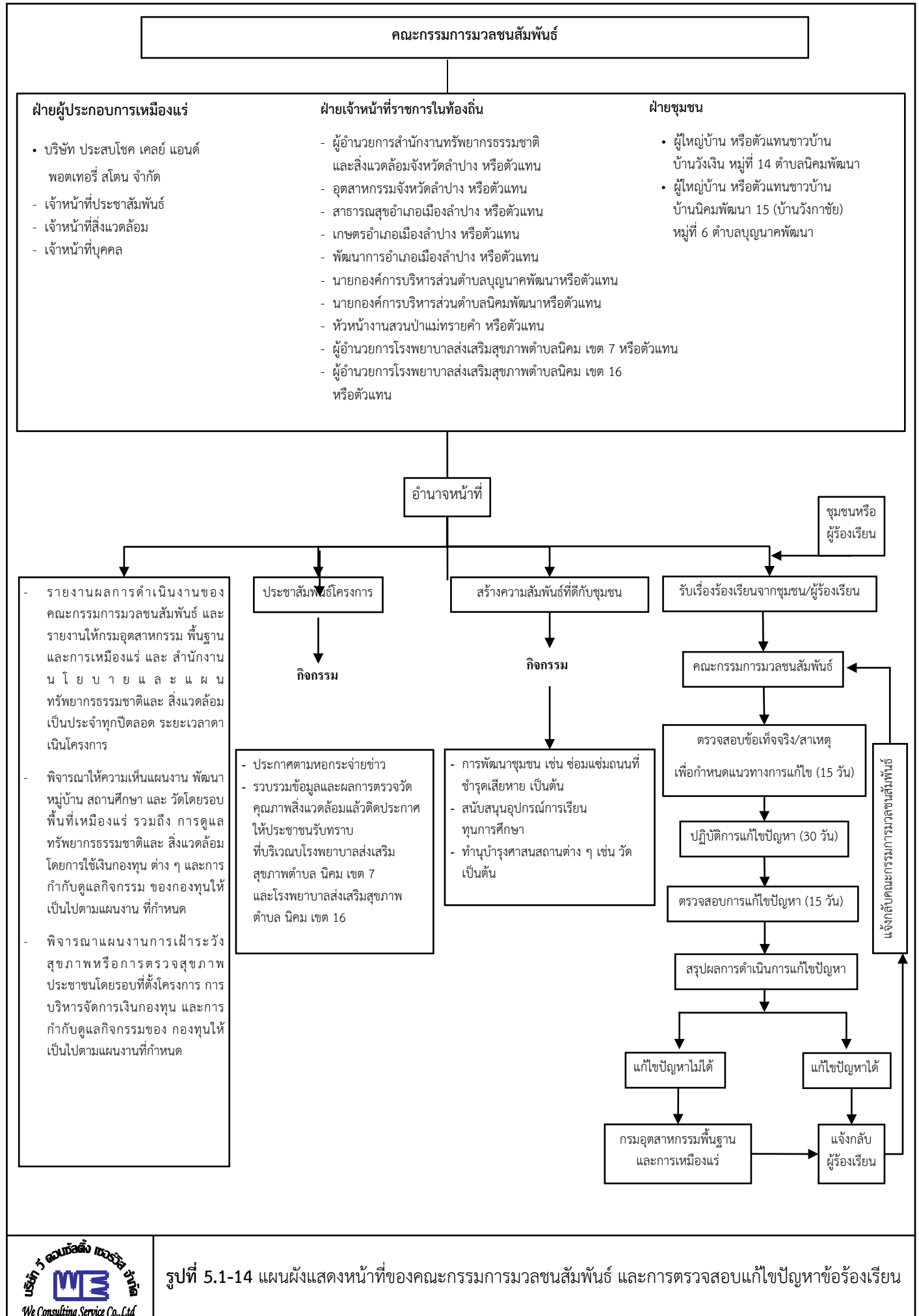












5.2 มาตรการติดตามตรวจสอบผลกระทบสิ่งแวดล้อม

เพื่อให้มั่นใจได้ว่ามาตรการป้องกันและแก้ไขผลกระทบสิ่งแวดล้อมที่ทางโครงการจะปฏิบัติตามรายละเอียดข้างต้น ในช่วงดำเนินการมีประสิทธิภาพเพียงพอ และไม่ก่อให้เกิดปัญหาผลกระทบต่อชุมชนในบริเวณใกล้เคียง บริษัทที่ปรึกษาจึงได้เสนอให้มีการดำเนินการติดตามตรวจสอบผลกระทบสิ่งแวดล้อมในด้านต่างๆ เพื่อให้ทราบถึงระดับปัญหาหรือผลกระทบที่เกิดขึ้นจากการทำเหมืองของโครงการ และทำการปรับปรุงประสิทธิภาพของมาตรการป้องกันและแก้ไขผลกระทบสิ่งแวดล้อมให้ดียิ่งขึ้น

5.2.1 การกำหนดจุดติดตามตรวจสอบคุณภาพอากาศ

บริษัทที่ปรึกษาจะพิจารณาข้อมูลอุตุนิยมวิทยา โดยเฉพาะข้อมูลด้านความเร็วและทิศทางลม รวมทั้งตำแหน่งที่ตั้งของแหล่งรับผลกระทบที่อยู่ใกล้เคียง ซึ่งจากการพิจารณาข้อมูลสถิติภูมิอากาศในคาบ 10 ปี (พ.ศ. 2555-2564) ของสถานีตรวจวัดอากาศจังหวัดลำปาง พบว่า มีทิศทางลมประจำถิ่น 3 ทิศทาง **ลมจากทิศตะวันตก (W)** พัดผ่านในเดือนมกราคม **ลมจากทิศตะวันออกเฉียงเหนือ (NE)** พัดผ่านในเดือนตุลาคม และ**ลมจากทิศใต้ (S)** พัดผ่านในช่วงเดือนกุมภาพันธ์ถึงเดือนกันยายน (**หัวข้อที่ 3.1.2 ในบทที่ 3**) โดยมีแหล่งรับผลกระทบที่สำคัญบริเวณพื้นที่โครงการ ได้แก่ สวนป่าแม่ทรายคำ

ดังนั้น การกำหนดตำแหน่งสถานีตรวจวัดด้านคุณภาพอากาศบริเวณพื้นที่ศึกษา จะพิจารณาเฉพาะสถานที่ที่มีความอ่อนไหวต่อการได้รับผลกระทบที่ตั้งอยู่ใกล้เคียงพื้นที่โครงการที่สุด และเป็นแหล่งรับผลกระทบจากอิทธิพลของลมประจำถิ่น บริษัทที่ปรึกษาจึงกำหนดจุดตรวจวัดคุณภาพอากาศ จำนวน 1 สถานี คือ สวนป่าแม่ทรายคำ เพื่อให้ครอบคลุมทิศทางลมประจำท้องถิ่นและแหล่งรับผลกระทบที่สำคัญที่อยู่บริเวณใกล้เคียงพื้นที่โครงการ โดยกำหนดให้ทำการตรวจวัดปีละ 2 ครั้ง ในเดือนเมษายน และเดือนพฤศจิกายน ดังนี้ (**ตารางที่ 5.2-1 และรูปที่ 5.2-1**)

1) สวนป่าแม่ทรายคำ ตั้งอยู่ทางด้านทิศตะวันตกเฉียงใต้ของพื้นที่โครงการระยะห่างประมาณ 2.0 กิโลเมตร เป็นแหล่งรับผลกระทบที่เป็นพื้นที่อ่อนไหวที่อยู่ใกล้เคียงพื้นที่โครงการ ซึ่งมีโอกาสได้รับผลกระทบจากอิทธิพลของลมจากทิศตะวันออกเฉียงเหนือ ซึ่งเป็นลมประจำถิ่นที่พัดผ่านพื้นที่โครงการในช่วงเดือนธันวาคม

5.2.2 การกำหนดจุดติดตามตรวจสอบระดับเสียง

บริษัทที่ปรึกษาได้กำหนดจุดติดตามตรวจสอบระดับเสียง จำนวน 1 สถานี คือ สวนป่าแม่ทรายคำ ซึ่งครอบคลุมแหล่งรับผลกระทบที่อยู่บริเวณใกล้เคียงพื้นที่โครงการ โดยกำหนดให้ทำการตรวจวัดปีละ 2 ครั้ง ในเดือนเมษายน และเดือนพฤศจิกายน (**ตารางที่ 5.2-1 และรูปที่ 5.2-1**)

5.2.3 การกำหนดจุดติดตามตรวจสอบคุณภาพน้ำ

• คุณภาพน้ำผิวดิน

บริษัทที่ปรึกษาได้พิจารณากำหนดจุดติดตามตรวจสอบคุณภาพน้ำผิวดิน จำนวน 2 สถานี ได้แก่ อ่างเก็บน้ำบริเวณใกล้เคียงพื้นที่โครงการ และบ่อดักตะกอนของโครงการ โดยมีดัชนีวิเคราะห์คุณภาพน้ำ ได้แก่ ค่าความเป็นกรด-ด่าง (pH) ความขุ่น (Turbidity) ปริมาณตะกอนแขวนลอยทั้งหมด (TSS) ปริมาณตะกอนละลายทั้งหมด (TDS) ความกระด้างทั้งหมด (Total Hardness) ซัลเฟต (Sulfate) เหล็กทั้งหมด (Total Iron) สารหนู (Arsenic) แคดเมียม (Cadmium) และตะกั่ว (Lead) โดยกำหนดให้ทำการตรวจวัดปีละ 2 ครั้ง ในเดือนเมษายน และเดือนพฤษภาคม ดังมีรายละเอียดในตารางที่ 5.2-1 และรูปที่ 5.2-1

5.2.4 การติดตามตรวจสอบด้านเศรษฐกิจและสังคม และการมีส่วนร่วมของประชาชน

แม้ว่าการทำเหมืองแร่ของโครงการนี้ จะส่งผลกระทบต่อทรัพยากรสิ่งแวดล้อมในภาพรวมในระดับต่ำ โดยเฉพาะผลกระทบทางตรงต่อประชาชนที่อาศัยอยู่ในบริเวณพื้นที่ใกล้เคียง ซึ่งคาดว่าจะมีโอกาสได้รับผลกระทบจากการดำเนินโครงการในระดับน้อย หรือไม่ได้รับผลกระทบทางด้านลบอย่างมีนัยสำคัญ เนื่องจากพื้นที่ชุมชนอยู่ห่างพื้นที่โครงการ ตามรายละเอียดที่ได้ประเมินไว้แล้วในบทที่ 4 บริษัทที่ปรึกษาพิจารณาให้มีมาตรการติดตามตรวจสอบดังรายละเอียดในตารางที่ 5.2-1 ดังนี้

- สำรวจการเปลี่ยนแปลงสภาพเศรษฐกิจและสังคม ความคิดเห็นด้านสิ่งแวดล้อมและความคิดเห็นต่อโครงการ และวิเคราะห์การเปลี่ยนแปลงด้านเศรษฐกิจสังคม และสิ่งแวดล้อม ความวิตกกังวล ผลกระทบสิ่งแวดล้อม และข้อเสนอแนะต่อโครงการจากกลุ่มผู้นำชุมชนในชุมชนระยะ 3 กิโลเมตร จากแนวเขตพื้นที่โครงการ พื้นที่อ่อนไหวในระยะ 3 กิโลเมตร จากแนวเขตพื้นที่โครงการ ครึ่งเรือนตามเส้นทางขนส่งแร่ในชุมชนระยะ 3 กิโลเมตร จากแนวเขตพื้นที่โครงการ และชุมชนที่อยู่ใกล้เคียงและได้รับผลกระทบจากการดำเนินโครงการ แต่เนื่องจากในรัศมี 3 กิโลเมตร ไม่มีครัวเรือนอาศัยอยู่ในพื้นที่ดังกล่าว แต่เนื่องจากที่ตั้งโครงการประกอบด้วยพื้นที่จำนวน 2 ชุมชน ได้แก่ บ้านวังเงิน หมู่ที่ 14 ตำบลนิคมพัฒนา อำเภอเมืองลำปาง จังหวัดลำปาง และบ้านนิคมพัฒนา 15 (บ้านวังกาชัย) หมู่ที่ 6 ตำบลบุญนาควพัฒนา อำเภอเมืองลำปาง จังหวัดลำปาง บริษัทที่ปรึกษาจึงได้กำหนดให้ทำการสอบถามความคิดเห็นของราษฎรในบริเวณชุมชนใกล้เคียงดังกล่าวปีละ 1 ครั้ง ในเดือนพฤศจิกายน จนสิ้นอายุประทานบัตร

- รวบรวมสถิติอุบัติเหตุจากโครงการต่อชุมชนหรือประชาชนบริเวณใกล้เคียงโครงการ สาเหตุ และการป้องกัน

- รวบรวมสถิติข้อเรียกร้อง สาเหตุและการป้องกันแก้ไข

5.2.5 การติดตามตรวจสอบด้านอาชีวอนามัยและความปลอดภัย

จากการประเมินผลกระทบด้านอาชีวอนามัยและความปลอดภัยของพนักงานโครงการตามรายละเอียดที่ได้ประเมินไว้แล้วในบทที่ 4 บริษัทที่ปรึกษาพิจารณาให้มีการติดตามตรวจสอบด้านอาชีวอนามัยของพนักงานของโครงการ เพื่อประเมินถึงผลกระทบด้านสุขภาพที่อาจเกิดระหว่างการทำเหมืองดังรายละเอียดดังนี้ (ตารางที่ 5.2-1)

- ให้ดำเนินการตรวจสอบสุขภาพพนักงานภายใน 30 วันนับแต่วันที่รับเข้าทำงาน โดยแพทย์เฉพาะทางด้านอาชีวเวชศาสตร์ให้สอดคล้องกับลักษณะการทำงานและโรคจากการทำงาน ได้แก่ ระบบทางเดินหายใจ ระบบประสาทในการรับรู้ สมรรถภาพปอด การเอกซเรย์ปอด และสมรรถภาพการได้ยิน เพื่อเป็นการตรวจคัดกรองโรคเบื้องต้น และเป็นข้อมูลในการคัดเลือกว่าที่ที่เหมาะสมให้กับพนักงาน รวมถึงเป็นข้อมูลพื้นฐานสำหรับเปรียบเทียบกับผลตรวจสุขภาพประจำปีตลอดระยะเวลาที่มีการดำเนินโครงการ
- ให้ดำเนินการตรวจสอบสุขภาพร่างกายพนักงานของโครงการ โดยแพทย์เฉพาะทางด้านอาชีวเวชศาสตร์ให้สอดคล้องกับลักษณะการทำงานและโรคจากการทำงาน ได้แก่ ระบบทางเดินหายใจ ระบบประสาทในการรับรู้ สมรรถภาพปอด การเอกซเรย์ปอด และสมรรถภาพการได้ยิน และต้องปฏิบัติตามพระราชบัญญัติความปลอดภัย อาชีวอนามัย และสภาพแวดล้อมในการทำงาน พ.ศ. 2554 เป็นประจำทุกปี ละ 1 ครั้ง ในเดือนพฤศจิกายน ตลอดระยะเวลาดำเนินโครงการ
- ให้ตรวจวัดปริมาณฝุ่นละอองขนาดเล็ก (Respirable Dust) ที่ตัวบุคคลของพนักงานในขณะปฏิบัติงานบริเวณหน้าเหมือง โดยมีวิธีปฏิบัติตามประกาศกรมสวัสดิการและคุ้มครองแรงงาน เรื่อง หลักเกณฑ์วิธีการตรวจวัด และการวิเคราะห์ผลการตรวจวัดระดับความเข้มข้นของสารเคมีอันตราย เมื่อวันที่ 23 พฤศจิกายน 2559 กำหนดให้ทำการตรวจวัด ปีละ 2 ครั้ง ในเดือนเมษายน และเดือนพฤศจิกายน
- ให้ตรวจวัดระดับเสียงและวิเคราะห์สภาวะการทำงานที่เกี่ยวข้องกับเสียงด้วยเครื่องวัดปริมาณเสียงสะสม (Noise Dosimeter) ในขณะปฏิบัติงานของพนักงานบริเวณหน้าเหมือง กำหนดให้ทำการตรวจวัด ปีละ 2 ครั้ง ในเดือนเมษายน และเดือนพฤศจิกายน
- ให้มีการจัดบันทึกสถิติอุบัติเหตุจากโครงการต่อพนักงานของโครงการ การสอบสวนหาสาเหตุ และการป้องกันแก้ไข และจัดทำรายงานสรุปเป็นประจำทุกปี ละ 1 ครั้ง ในเดือนพฤศจิกายน ตลอดระยะเวลาดำเนินโครงการ

5.2.6 การติดตามตรวจสอบด้านทัศนียภาพ

ให้รายงานแผนและผลการดำเนินงานด้านฟื้นฟูพื้นที่ตามแผนฟื้นฟูพื้นที่จากการทำเหมืองแร่ เพื่อลดผลกระทบด้านทัศนียภาพ ให้สำนักงานนโยบายและแผนทรัพยากรธรรมชาติและสิ่งแวดล้อม รวมทั้งกรมอุตสาหกรรมพื้นฐานและการเหมืองแร่ทราบปีละ 1 ครั้ง ในเดือนพฤศจิกายน ตลอดอายุประทานบัตร

5.3 การรายงานผลการติดตามตรวจสอบผลกระทบสิ่งแวดล้อม

การจัดทำรายงานผลการปฏิบัติตามมาตรการป้องกันและแก้ไขผลกระทบสิ่งแวดล้อม และมาตรการติดตามตรวจสอบผลกระทบสิ่งแวดล้อม ให้พิจารณาตามแนวทางการเสนอรายงานผลการปฏิบัติตามมาตรการป้องกันและแก้ไขผลกระทบสิ่งแวดล้อมและมาตรการติดตามตรวจสอบผลกระทบสิ่งแวดล้อม ประเภทโครงการเหมืองแร่ ของสำนักงานนโยบายและแผนทรัพยากรธรรมชาติและสิ่งแวดล้อม

5.4 ข้อเสนอแนะ

เพื่อให้การป้องกันแก้ไข และการติดตามตรวจสอบผลกระทบสิ่งแวดล้อมที่คาดว่าจะเกิดขึ้นเป็นไปอย่างมีประสิทธิภาพ บริษัทที่ปรึกษาจึงได้เสนอข้อคิดเห็นและแนวทางในการปฏิบัติ ดังนี้

1. ผู้ประกอบการควรให้ความร่วมมือและประสานงานกัน ระหว่างผู้ประกอบการทำเหมืองบริเวณใกล้เคียง ในการปฏิบัติตามมาตรการป้องกันและแก้ไขผลกระทบสิ่งแวดล้อม และมาตรการติดตามตรวจสอบผลกระทบสิ่งแวดล้อม ให้ถูกต้องครบถ้วนตามที่หน่วยงานราชการที่เกี่ยวข้องกำหนด
2. ผู้ประกอบการควรให้ความร่วมมือและประสานงานระหว่างเจ้าหน้าที่ของหน่วยงานต่างๆ ของรัฐ เพื่อหาแนวทางแก้ไขปัญหาหรือผลกระทบในด้านต่างๆ ที่เกิดขึ้น (ถ้ามี)
3. ผู้ประกอบการจะต้องมีความตระหนักในการรักษาสภาพแวดล้อม โดยการปฏิบัติตามมาตรการและแนวทางต่างๆ ในการป้องกันและลดผลกระทบต่อสิ่งแวดล้อมต่างๆ ที่ได้เสนอไว้อย่างเคร่งครัด

ตารางที่ 5.2-1 มาตรการติดตามตรวจสอบผลกระทบสิ่งแวดล้อม

องค์ประกอบทางสิ่งแวดล้อมและคุณค่าต่างๆ	วิธีการติดตามตรวจสอบ	สถานที่ดำเนินการ	ระยะเวลาและความถี่	งบประมาณ (บาท)	ผู้รับผิดชอบ
1. คุณภาพอากาศ	- ใช้เครื่องมือ High Volume Air Sampler ตรวจวัดปริมาณฝุ่นละอองแขวนลอยทั้งหมดในบรรยากาศ (TSP) และปริมาณฝุ่นละอองขนาดเล็กกว่า 10 ไมครอน (PM-10) เฉลี่ยในคาบ 24 ชั่วโมง เป็นระยะเวลา 3 วันต่อเนื่อง	- จำนวน 1 สถานี (รูปที่ 5.2-1) คือ 1. สวนป่าแม่ทรายคำ	- ปีละ 2 ครั้ง ในเดือนเมษายน และเดือนพฤศจิกายน	30,000 บาท/ครั้ง	- บริษัท ประสบโชค เคลย์ แอนด์ พอตเทอรี่ สโตน จำกัด
2. ระดับเสียง	- ใช้เครื่องมือวัดระดับเสียง (Sound Level Meter) ตรวจวัดระดับเสียงเฉลี่ยในคาบ 24 ชั่วโมง (L_{eq} 24 hrs.) และระดับเสียงสูงสุด (L_{max}) เป็นระยะเวลา 3 วันต่อเนื่อง	- จำนวน 1 สถานี (รูปที่ 5.2-1) ได้แก่ 1. สวนป่าแม่ทรายคำ	- ปีละ 2 ครั้ง ในเดือนเมษายน และเดือนพฤศจิกายน	15,000 บาท/ครั้ง	- บริษัท ประสบโชค เคลย์ แอนด์ พอตเทอรี่ สโตน จำกัด
3. คุณภาพน้ำผิวดิน	- เก็บตัวอย่างน้ำผิวดิน เพื่อนำไปวิเคราะห์ดัชนีคุณภาพน้ำ ได้แก่ ค่าความเป็นกรด-ด่าง (pH) ความขุ่น (Turbidity) ปริมาณตะกอนแขวนลอยทั้งหมด (TSS) ปริมาณตะกอนละลายทั้งหมด (TDS) ความกระด้างทั้งหมด (Total Hardness) ซัลเฟต (Sulfate) เหล็กทั้งหมด (Total Iron) สารหนู (Arsenic) แคดเมียม (Cadmium) และตะกั่ว (Lead)	- จำนวน 2 สถานี (รูปที่ 5.2-1) ได้แก่ 1. บ่อตกตะกอนของโครงการ 2. อ่างเก็บน้ำใกล้เคียงพื้นที่โครงการ	- ปีละ 2 ครั้ง ในเดือนเมษายน และเดือนพฤศจิกายน	6,000 บาท/ครั้ง	- บริษัท ประสบโชค เคลย์ แอนด์ พอตเทอรี่ สโตน จำกัด
4. เศรษฐกิจและสังคมและการมีส่วนร่วมของประชาชน	1. สำรวจสภาพเศรษฐกิจและสังคม ผลกระทบทางสิ่งแวดล้อมจากโครงการ และความคิดเห็นต่อโครงการ และวิเคราะห์การเปลี่ยนแปลงด้านเศรษฐกิจ สังคม และสิ่งแวดล้อม ความวิตกกังวล ผลกระทบสิ่งแวดล้อม และข้อเสนอแนะต่อโครงการ 2. จัดบันทึกสถิติอุบัติเหตุจากโครงการต่อชุมชนหรือประชาชน บริเวณใกล้เคียงโครงการ สาเหตุและการป้องกัน	- กลุ่มผู้นำชุมชน - พื้นที่อ่อนไหวและครัวเรือนตามเส้นทางขนส่งแร่ - บ้านวังเงิน หมู่ 14 ตำบล นิคมพัฒนา - บ้านนิคมพัฒนา 15 (บ้านวังกาชัย) หมู่ 6 ตำบลบุญนาควพัฒนา	- ปีละ 1 ครั้ง ในเดือนพฤศจิกายน	30,000 บาทต่อครั้ง	- บริษัท ประสบโชค เคลย์ แอนด์ พอตเทอรี่ สโตน จำกัด

ตารางที่ 5.2-1 มาตรการติดตามตรวจสอบผลกระทบสิ่งแวดล้อม (ต่อ)

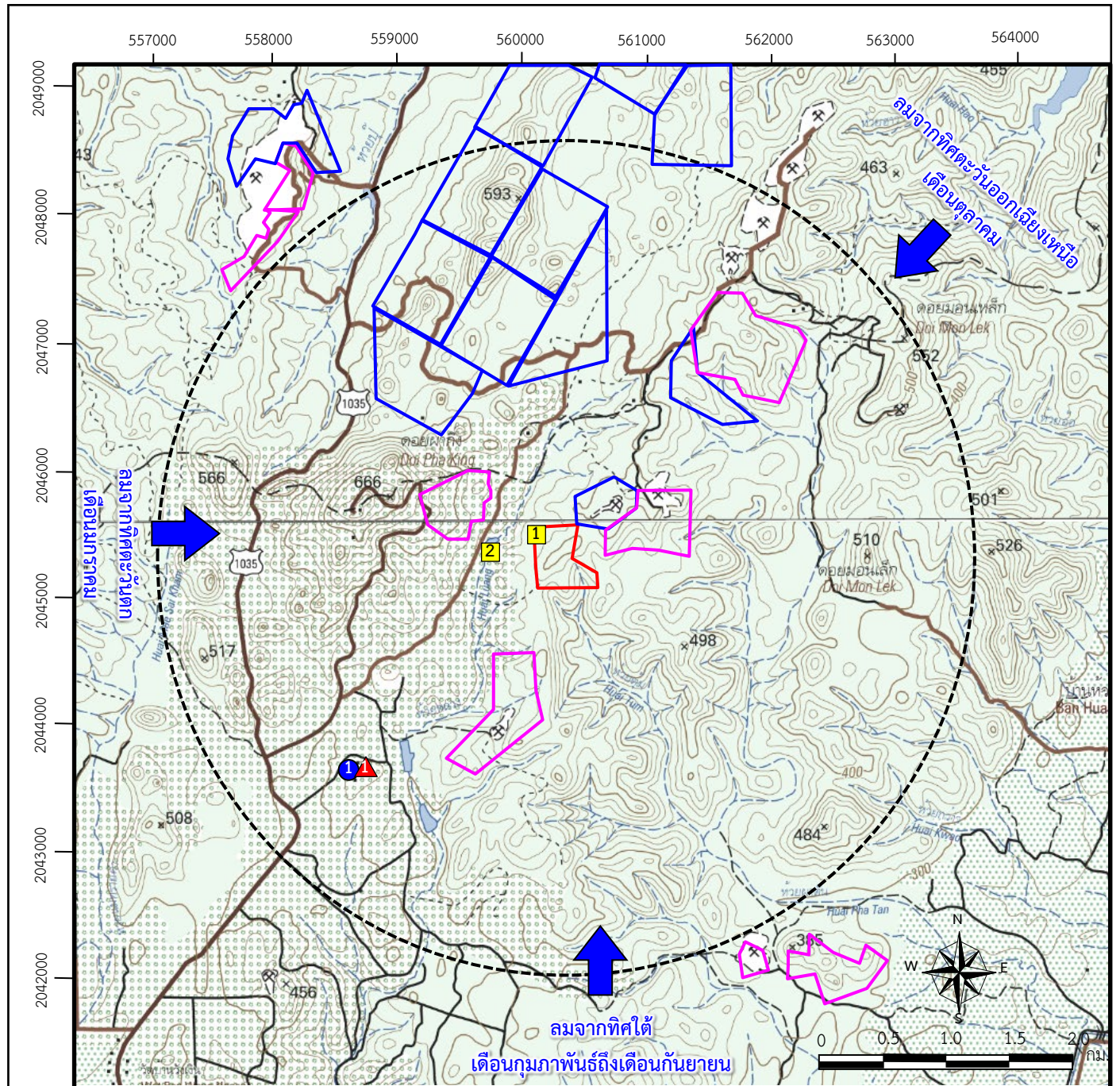
องค์ประกอบทาง สิ่งแวดล้อมและคุณค่าต่างๆ	วิธีการติดตามตรวจสอบ	สถานที่ดำเนินการ	ระยะเวลาและความถี่	งบประมาณ (บาท)	ผู้รับผิดชอบ
4. เศรษฐกิจและสังคมและ การมีส่วนร่วมของ ประชาชน(ต่อ)	3. สถิติข้อร้องเรียน สาเหตุ และการป้องกันแก้ไข	<ul style="list-style-type: none"> - กลุ่มผู้นำชุมชน - พื้นที่อ่อนไหวและครัวเรือนตามเส้นทางขนส่งแร่ - บ้านวังเงิน หมู่ 14 ตำบลนิคมพัฒนา - บ้านนิคมพัฒนา 15 (บ้านวังกาชัย) หมู่ 6 ตำบลบุษราคัมพัฒนา 	- ปีละ 1 ครั้ง ในเดือนพฤศจิกายน	30,000 บาทต่อครั้ง	- บริษัท ประสบโชค เคลย์ แอนด์ พอตเทอรี่ สโตน จำกัด
5. อาชีวอนามัยและ ความปลอดภัย	1. ให้ดำเนินการตรวจสอบสุขภาพพนักงานภายใน 30 วันนับแต่วันที่ได้รับเข้าทำงาน โดยแพทย์เฉพาะทางด้านอาชีวเวชศาสตร์ ให้สอดคล้องกับลักษณะการทำงานและโรคจากการทำงาน ได้แก่ ระบบทางเดินหายใจ ระบบประสาทในการรับรู้ สมรรถภาพปอด การเอกซเรย์ปอด และสมรรถภาพการได้ยิน เพื่อเป็นการตรวจคัดกรองโรคเบื้องต้น และเป็นข้อมูลในการคัดเลือกหน้าที่ที่เหมาะสมให้กับพนักงาน รวมถึงเป็นข้อมูลพื้นฐานสำหรับเปรียบเทียบกับผลตรวจสอบสุขภาพประจำปีตลอดระยะเวลาที่มีการดำเนินโครงการ	- พนักงานใหม่	- ภายใน 30 วัน นับแต่วันที่ได้รับเข้าทำงาน	2,000 บาทต่อคน	- บริษัท ประสบโชค เคลย์ แอนด์ พอตเทอรี่ สโตน จำกัด
	2. ให้ดำเนินการตรวจสอบสุขภาพร่างกายพนักงานของโครงการ โดยแพทย์เฉพาะทางด้านอาชีวเวชศาสตร์ให้สอดคล้องกับลักษณะการทำงาน และโรคจากการทำงาน ได้แก่ ระบบทางเดินหายใจ ระบบประสาทในการรับรู้ สมรรถภาพปอด การเอกซเรย์ปอด และสมรรถภาพการได้ยิน และต้องปฏิบัติตามพระราชบัญญัติความปลอดภัย อาชีวอนามัย และสภาพแวดล้อมในการทำงาน พ.ศ. 2554	- พนักงานของโครงการ	- ปีละ 1 ครั้ง ในเดือนพฤศจิกายน	30,000 บาทต่อครั้ง	- บริษัท ประสบโชค เคลย์ แอนด์ พอตเทอรี่ สโตน จำกัด

ตารางที่ 5.2-1 มาตรการติดตามตรวจสอบผลกระทบสิ่งแวดล้อม (ต่อ)

องค์ประกอบทาง สิ่งแวดล้อมและคุณค่าต่างๆ	วิธีการติดตามตรวจสอบ	- สถานที่ดำเนินการ	ระยะเวลาและความถี่	งบประมาณ (บาท)	ผู้รับผิดชอบ
5. อาชีวอนามัยและความปลอดภัย(ต่อ)	3. ให้ตรวจวัดปริมาณฝุ่นละอองขนาดเล็ก (Respirable Dust) ที่ตัวบุคคลของพนักงานในขณะปฏิบัติงานบริเวณหน้าเหมือง โดยมีวิธีปฏิบัติตามประกาศกรมสวัสดิการและคุ้มครองแรงงาน เรื่อง หลักเกณฑ์ วิธีการตรวจวัด และการวิเคราะห์ผลการตรวจวัดระดับความเข้มข้นของสารเคมีอันตราย เมื่อวันที่ 23 พฤศจิกายน 2559	- พนักงานของโครงการ	- ปีละ 2 ครั้ง ในเดือนเมษายน และเดือนพฤศจิกายน	10,000 บาท ต่อครั้ง	- บริษัท ประสบโชค เคลย์ แอนด์ พอตเทอรี่ สโตน จำกัด
	4. ให้ตรวจวัดระดับเสียงและวิเคราะห์สภาวะการทำงานที่เกี่ยวข้องกับเสียงด้วยเครื่องวัดปริมาณเสียงสะสม (Noise Dosimeter) ในขณะปฏิบัติงานของพนักงานบริเวณหน้าเหมือง	- พนักงานของโครงการ	- ปีละ 2 ครั้ง ในเดือนเมษายน และเดือนพฤศจิกายน	10,000 บาท ต่อครั้ง	- บริษัท ประสบโชค เคลย์ แอนด์ พอตเทอรี่ สโตน จำกัด
	5. ให้มีการจดบันทึกสถิติอุบัติเหตุจากโครงการต่อพนักงานของโครงการ การสอบสวนหาสาเหตุ และการป้องกันแก้ไข	- พนักงานของโครงการ	- รายงานผลการดำเนินงานปีละ 1 ครั้ง ในเดือนพฤศจิกายน ตลอดอายุประทานบัตร	-	- บริษัท ประสบโชค เคลย์ แอนด์ พอตเทอรี่ สโตน จำกัด
6. ทัศนียภาพ	1. ให้รายงานแผนและผลการดำเนินงานด้านฟื้นฟูพื้นที่ตามแผนการปิดเหมืองและการฟื้นฟูพื้นที่จากการทำเหมืองแร่ เพื่อลดผลกระทบด้านทัศนียภาพ ให้สำนักงานนโยบายและแผนทรัพยากรธรรมชาติและสิ่งแวดล้อม รวมทั้งกรมอุตสาหกรรมพื้นฐานและการเหมืองแร่ทราบทุกปี	- บริเวณพื้นที่โครงการ	- รายงานผลการดำเนินงานปีละ 1 ครั้ง ในเดือนพฤศจิกายน ตลอดอายุประทานบัตร	ตามแผนการ ปิดเหมือง และการฟื้นฟู พื้นที่จากการ ทำเหมืองแร่	- บริษัท ประสบโชค เคลย์ แอนด์ พอตเทอรี่ สโตน จำกัด

หมายเหตุ : โครงการต้องจัดทำรายงานผลการปฏิบัติตามมาตรการป้องกันและแก้ไขผลกระทบสิ่งแวดล้อมและมาตรการติดตามตรวจสอบผลกระทบสิ่งแวดล้อม ทุก 6 เดือน พร้อมทั้งจัดส่งรายงาน 2 ครั้งต่อปี คือ ภายในเดือนกรกฎาคม (รวบรวมผลการติดตามตรวจสอบของเดือนมกราคมถึงมิถุนายน) และภายในเดือนมกราคม (รวบรวมผลการติดตามตรวจสอบของเดือนกรกฎาคมถึงธันวาคมของปีก่อน) ให้หน่วยงานอนุญาตตามประกาศกระทรวงทรัพยากรธรรมชาติและสิ่งแวดล้อม เรื่อง หลักเกณฑ์และวิธีการจัดทำรายงานผลการปฏิบัติตามมาตรการที่กำหนดไว้ในรายงานการประเมินผลกระทบสิ่งแวดล้อมซึ่งผู้ดำเนินการหรือผู้ขออนุญาตจะต้องจัดทำเมื่อได้รับอนุญาตให้ดำเนินโครงการหรือกิจการแล้ว พ.ศ. 2561

ที่มา : บริษัท วี คอนซัลติ้ง เซอร์วิส จำกัด, 2565



ที่มา : ดัดแปลงจากแผนที่ภูมิประเทศมาตราส่วน 1:50,000 ของกรมแผนที่ทหาร ลำดับชุด L7018 ราว 4945 IV (จังหวัดลำปาง) และ 4946 III (อำเภอแจ้ห่ม)

สัญลักษณ์ :



พื้นที่โครงการ



ประทุนบัตรแปลงข้างเคียง



คำขอประทุนบัตรแปลงข้างเคียง



ขอบเขตพื้นที่ศึกษา 3 กิโลเมตร
จากขอบแปลงคำขอประทุนบัตร



ทิศทางลม

จุดติดตามตรวจสอบคุณภาพอากาศ

① สวนป่าแม่ทรายคำ

จุดติดตามตรวจสอบระดับเสียง

▲ สวนป่าแม่ทรายคำ

จุดติดตามตรวจสอบน้ำผิวดิน

① บ่อตักตะกอนของโครงการ

② อ่างเก็บน้ำใกล้เคียงพื้นที่โครงการ